

## CGE-modelleringar av USA:s handelskonflikt med omvärlden

### Sammanfattning

- Resultaten visar att Sveriges totala export på medellång sikt förändras marginellt, men samtidigt sker det en omfördelning mellan handelspartners och sektorer.
- Sveriges export till USA omfördelas kraftigt – järn och stål, papper, kemikalier och fordon minskar kraftigt i båda scenarierna, medan läkemedel och träprodukter även minskar betydande i Scenario 2 (blir belagda med tull). Exporten av elektronik, som för Sverige inte blir belagd med tull, ökar kraftigt i båda scenarierna – och något mer i Scenario 2 då tullen på elektronik från Kina höjs ytterligare.
- USA är det land som drabbas hårdast av de simulerade tullarna, med kraftigt minskad export och import, särskilt med Kina. Exporten av träprodukter, fordon (båda scenarierna) och läkemedel (Scenario 2) drabbas hårt, varav de två sistnämndas nedgång kan förklaras av deras starka integration i globala värdekedjor.
- Kinas export till USA minskar kraftigt, samtidigt som den ökar till alla andra regioner, inklusive Sverige och EU.
- Tullarna har även en märkbar negativ effekt på handeln för USA:s viktigaste handelspartners – Kanada och Mexiko.

# 1 Om analysen

I denna analys har Kommerskollegium simulerat handelseffekterna av två handelspolitiska scenarier. Det första scenariot utgår från de tullnivåer som införts från slutet av 2024 och fram till april 2025. Det andra scenariot bygger vidare på Scenario 1, och inkluderar även tullar på varor för vilka Trump-administrationen har initierat sektion 232-utredningar med hänvisning till nationell säkerhet, samt EU:s vilande motåtgärder mot USA.

Tabeller och figurer för Scenario 1 markeras i blått, och för Scenario 2 i grönt.

## 1.1 Metro-modellen

Simuleringarna har genomförts med OECD:s globala handelsmodell Metro<sup>1</sup>, med en databas som i denna analys har aggregerats till 10 regioner och 14 sektorer (se Appendix A). Regionerna som omfattas av analysen är Sverige, övriga EU (26 medlemsstater), USA, Kina, Mexiko, Kanada, Övriga världen samt en aggregerad Världen.<sup>2</sup> Urvalet av regioner och sektorer bygger på dess relevans för Sveriges ekonomi och policyrelevans samt hänsyn till modellens kapacitetsbegränsningar.

Metro är en global handelsmodell som lämpar sig väl för att analysera större förändringar i handelskostnader, såsom tullar och vissa andra gränsöverskridande åtgärder. Den handelspolitiska utvecklingen 2025 går bortom vad modellen är skapad för att simulera – exempelvis geopolitiska spänningar, osäkerhet och potentiella reaktioner från marknader eller investeringar. Resultaten bör därför tolkas med viss försiktighet: siffrorna illustrerar modellens ekonomiska logik givet de specifika antaganden som görs, men fångar inte alla tänkbara konsekvenser av ett mer omfattande skifte i de globala spelreglerna.

### Metro-modellen

OECD:s Metro-modell är en allmän jämviktsmodell (CGE-modell) som har utvecklats för att analysera handelspolitiska åtgärder, såsom tullförändringar och införandet av icke-tariffära handelshinder. CGE-analys är ett verktyg för att bedöma effekter av politiska åtgärder som påverkar flera sektorer och länder samtidigt. Metoden lämpar sig särskilt väl för att studera relativa omfördelningseffekter mellan länder och sektorer, men är mindre träffsäker när det gäller att uppskatta förändringar i absoluta nivåer.

Metro är en global modell som omfattar 65 sektorer, 8 produktionsfaktorer och 161 länder eller regioner. I modellen kopplas länder och sektorer samman genom så kallade input-output-tabeller, vilket möjliggör analys av hur effekter – till exempel från en tull – sprider sig och påverkar handelsflöden, produktion och inkomster.

Resultaten från simuleringen erhålls genom att inkluderade tullar (se Tabell 1 och Tabell 2) viktas mot de faktiska handelsflödena från 2024 och appliceras som en tullchock per sektor och handelsrelation ovanpå modellens uppdaterade referensscenario (se Appendix A för mer information). Simuleringens resultat

<sup>1</sup> OECD (2023): METRO version 4 documentation Trade and Agriculture Directorate, OECD, March 2023. [https://one.oecd.org/document/TAD/TC/WP/RD\(2023\)1/FINAL/en/pdf](https://one.oecd.org/document/TAD/TC/WP/RD(2023)1/FINAL/en/pdf)

<sup>2</sup> Av tekniska skäl omfattar simuleringarna ytterligare ett antal regioner som redovisas i appendix.

presenteras som procentuella förändringar jämfört med referensscenariot. Dessa resultat är en illustration av hur den globala ekonomin och handelsmönstren skulle se ut om de modellerade tullarna införs och världsekonomin anpassa sig till dem, och ska inte tolkas som en prognos.

## 1.2 Simulerade scenarion

Tabell 1 presenterar samtliga tullförändringar som inkluderats i Scenario 1 och Tabell 2 presenterar de tullar som adderats i Scenario 2. Scenario 1 bygger på de tullnivåer som införts under slutet av 2024 och fram till april 2025. Scenario 2 inkluderar tullarna i Scenario 1 samt amerikanska tullar på Läkemedel och läkemedels- ingredienser, Trä och virke, Koppar, Elektronik och Halvledare och tillverkningsutrustning för halvledare (för vilka Trump-administrationen har initierat sektion 232-utredningar med hänvisning till nationell säkerhet<sup>3</sup>) samt EU:s för tillfället vilande motåtgärder mot USA. För att spegla ett möjligt utökat motåtgärds paket justeras EU:s vilande motåtgärder upp genom att tullsatsen multipliceras med en faktor på 1,5. Denna justering bygger på bedömningen att EU, i det fall USA inför ytterligare tullar, sannolikt skulle gå längre än de hittills aviserade åtgärderna. Även om det råder osäkerhet kring hur EU:s svar i praktiken skulle utformas, utgör detta ett sätt att approximera en skärpt åtgärdsnivå. Uppjusteringen till trots bör det understrykas att EU:s motåtgärder som ingår i Scenario 2 är väldigt låga i termer av handelsvägd nivå, särskilt i jämförelse med de åtgärder som införs av USA.

Inga tullar på handel med tjänster ingår i denna analys. Eventuella effekter på tjänstesektorn uppstår genom dess kopplingar till varuhandeln via värdekedjor, eller indirekt genom effekter på arbetskraft och andra produktionsfaktorer.

I de analyserade scenarierna uppstår kombinationer av mycket höga tullsatser och ett stort antal berörda varor och handelsrelationer. Denna omfattning innebär att Metro-modellen i vissa fall inte kan uppnå stabil jämvikt. När tullnivåerna blir mycket höga – exempelvis över 200 procent – i kombination med att stora delar av världshandeln påverkas samtidigt, uppstår tekniska begränsningar. För att simuleringen ska vara möjlig har vi därför i fallet för USA och Kina behövt sätta ett övre tak för vissa tullnivåer. I detta fall är tullsatsen i modellen något lägre än den faktiska, vilket innebär att effekterna i just denna relation kan vara underskattade. Dock är simulerade tullar så pass höga att den ytterligare marginalen är av begränsad betydelse – handelshindret är i praktiken redan mycket omfattande.

---

<sup>3</sup> [Federal Register :: Notice of Request for Public Comments on Section 232 National Security Investigation of Imports of Pharmaceuticals and Pharmaceutical Ingredients](#); [Federal Register :: Notice of Request for Public Comments on Section 232 National Security Investigation of Imports of Copper](#); [Federal Register :: Notice of Request for Public Comments on Section 232 National Security Investigation of Imports of Semiconductors and Semiconductor Manufacturing Equipment](#); USA har även initierat en 232-utredning om lastbilar som inte ingår.

Tabell 1. Tullar som simuleringens viktning baseras på för Scenario 1

| Land som inför    | Land som berörs   | Tullar som simuleringens viktning baseras på för Scenario 1   |
|-------------------|-------------------|---|
| Kanada            | Kina              | 100 % tilläggstull på batteridrivna elfordon; 25 % tilläggstull på stål och aluminium   |
|                   | USA               | 25% tilläggstull på runt 6000 varor, fördelat på tre omgångar. Ex. bildelar, jordbruksprodukter, livsmedelsprodukter, möbler, textilier, hushållsapparater  |
| Kina              | Kanada            | 100 % ersättningstull på 8 produkter (ex. rapsolja, oljekakor); 25 % tilläggstull på 64 produkter (ex. vattenbruksprodukter, griskött)  |
|                   | USA               | 125 % tilläggstull på alla produkter.   |
| EU26/<br>Sverige* | Kina              | 7,8–35,3 % utjämningsstull på batteridrivna elfordon (BEV)  |
| USA               | Kanada and Mexiko | 25 % på varor utanför USMCA; 10 % på energi (bara Kanada) samt kaliumkarbonat (pottaska) utanför USMCA; 0 % om tullfrihet enligt USMCA uppfylls   |
|                   | Kina              | 100 % (ex BEV), 50 % (ex solpanelskomponenter) eller 25 % ersättningstullar under Biden-administrationen; 20 % tilläggstull under Trump-administrationen; 125 % tilläggstull under Trump-administrationen – med undantag för vissa varor, samt varor enligt Sektion 232 och vissa elektronikprodukter. ** |
|                   | Alla länder       | 10 % tilläggstull mot alla länder (exkl. Kina, Kanada och Mexiko) på alla varor med undantag för vissa varor, samt varor enligt Sektion 232 och vissa elektronikprodukter. **   |
|                   | Alla länder       | 25% tullar under sektion 232: Stål utan kvotundantag; tullen på aluminium höjs från 10 %***; bilar och bildelar   |

Källa: TDM, MOFCOM, Vita huset, Government of Canada, EU-kommissionen.

\*Sverige och EU26 delas upp i simuleringen och då tullarna viktas utifrån handeln 2024 kan dess storlek skilja sig. \*\* [Annex-II.pdf; Regulating Imports with a Reciprocal Tariff to Rectify Trade Practices that Contribute to Large and Persistent Annual United States Goods Trade Deficits – The White House; Clarification of Exceptions Under Executive Order 14257 of April 2, 2025, as Amended – The White House](#) \*\*\*USA har under 2025 också infört höjda tullar på så kallade stål- och aluminiumderivat. Dessa varor ska påföras tull enligt värdet på stål- och aluminiuminnehållet. Tullar på dessa varor har inte inkluderats i simuleringen.

Tabell 2. Tullar som adderas för Scenario 2

| Land som inför   | Land som berörs | Tullar som viktning baseras på och som adderas till Scenario 2   |
|------------------|-----------------|--|
| EU26/<br>Sverige | USA             | 15–37,5 % (1,5 x 10–25%) tilläggstull på 1 679 produkter*  |
| USA              | Alla länder     | Antagande om 25 % tullar under sektion 232; läkemedel och läkemedelsingredienser, trä och virke, koppar          |
|                  | Kina            | Antagande om 25 % tullar under sektion 232; elektronik och halvledare och tillverkningsutrustning för halvledare |

Källa: TDM, MOFCOM, Vita huset, Government of Canada, EU-kommissionen.

\* [https://eur-lex.europa.eu/legal-content/EN/TXT/?uri=OJ:L\\_202500778](https://eur-lex.europa.eu/legal-content/EN/TXT/?uri=OJ:L_202500778)

## 2 Effekter i simulerade scenarion

Detta avsnitt redogör för de simulerade effekterna på handeln. Inledningsvis presenteras resultaten för Sverige, följt av motsvarande förändringar för övriga regioner.

### Regionernas handelsmönster, 2024 (referensscenariot)

För att kunna sätta de simulerade effekterna i proportion till varandra är det viktigt att förstå ländernas bilaterala handel i referensscenariot.

År 2024 (referensscenariot) fördelade sig **Sveriges** totala varuhandel – det vill säga import och export – enligt följande: 60 procent med EU, omkring 7 procent med USA, 5 procent med Kina, 1,5 procent med Kanada och Mexiko tillsammans samt 26 procent med Övriga världen.

EU:s handel skedde till 53 procent inom unionen samt cirka 8 procent vardera med USA och Kina. Kinas handel omfattade till cirka 9 procent USA, medan 12 procent av USA:s handel var med Kina. 70 procent av Kinas export var till Övriga världen. För USA:s del var 18 procent av handeln med EU, 14 procent med Mexiko och 13 procent med Kanada. För Mexiko och Kanada är USA den största handelspartnern, med 56 respektive 58 procent av handeln. Näst största handelspartner är Övriga världen, som står för 20 procent av Mexikos handel och 19 procent av Kanadas. Se Tabell 9 i Appendix.

### 2.1 Handelseffekterna för Sverige

Tabell 3 visar simuleringsresultaten för svensk handel för Scenario 1, och Tabell 4 för Scenario 2. De övergripande effekterna på Sveriges export och import är relativt små givet de tullnivåer som ingår i scenarierna. Samtidigt sker en tydlig omstrukturering av exportflödena till enskilda länder och sektorer, vilket innebär att handelsrelationerna förändras även om den totala handelsvolymen förblir relativt stabil. Detta innebär dock inte att tullarna inte kan bli kännbara för företag inom vissa sektorer. För Sverige är den största negativa förändringen en nedgång på knappt 2 procent för sektorn järn- och stål, vilket kan förklaras av USA:s ståltullar.

#### 2.1.1 Sveriges handel med USA

Sveriges totala export till USA påverkas marginellt positivt, men exportens sammansättning förändras kraftigt mellan sektorerna och med stor variation mellan scenarierna. Exporten av järn och stål, papper och kemikalier, som tillsammans utgör cirka 14 procent av Sveriges export till USA, minskar kraftigt i båda scenarierna, minskar exporten av läkemedel och träprodukter betydande enbart i Scenario 2 som följd av att de blir belagda med amerikanska tilläggstullar. Även exporten av motorfordon, som utgör cirka en fjärdedel av exporten, förväntas minska i båda scenarierna, dock endast med omkring 6 procent. Anledningen till att denna effekt inte blir större kan förklaras av att USA infört extremt höga tullnivåer på bilar från Kina, men också mot Mexiko och Kanada, vilket mildrar effekten av tullhöjningen gentemot Sverige. Svenska exportprodukter förblir i många fall konkurrenskraftigare därför att företag från andra länder som exporterar till USA drabbas av ännu högre tullar. Exporten av elektronik, som utgör 11 procent av exporten och som inte blir belagd med tull för Sverige, ökar kraftigt i båda scenarierna – och något mer i Scenario 2 då

tullen på elektronik från Kina höjs ytterligare. Även exporten inom övrig tillverkningsindustri ökar något.

Importen till Sverige från USA minskar med totalt 10 procent och inom samtliga sektorer, vilket kan förklaras av flera samverkande faktorer. Dels påverkas den amerikanska ekonomin negativt av såväl de egna tullhöjningarna som av motsvarande åtgärder från Kina och Kanada, åtgärder som alla dämpar USA:s export. Dels leder tullarna på export till USA till att andra länder söker nya marknader för sina varor, vilket förändrar relativa priser globalt och ökar importen från dessa länder. För Scenario 2 har EU:s och därmed Sveriges motåtgärder inkluderats vilket kan förklara nivåskillnaderna i förändringen scenarierna emellan.

### **2.1.2 Sveriges handel med Kina**

Sveriges export till Kina förväntas minska med cirka 3 procent i båda scenarierna, med nedgångar i flera sektorer. En stor del av minskningen sker som exportbortfall inom sektorerna läkemedel och övrig tillverkning, som tillsammans står för omkring 40 procent av Sveriges totala export till Kina. En viktig orsak torde vara att Kina substituerar importerade varor med inhemsk produktion för att få avsättning för sitt eget exportbortfall. Behovet av att hitta nya marknader för den export som inte längre är konkurrenskraftig på den amerikanska marknaden innebär även att importen från Kina ökar med 8–9 procent i båda scenarierna, med tydliga uppgångar inom nästan samtliga sektorer. Att importuppgången från Kina inte blir högre på medellång sikt förklaras av att kinesisk produktion i växande utsträckning måste försörja kinesisk produktion när Kina höjer sina tullar mot USA. Importen av motorfordon från Kina avviker däremot och minskar med omkring 23 procent, vilket beror på införandet av EU:s utjämningstull på batteridrivna elfordon.

### **2.1.3 Sveriges handel med EU26**

Sveriges export och import till EU26 förändras marginellt i båda scenarierna. Samtidigt står handeln med EU26 för omkring 60 procent av Sveriges totala utrikeshandel, vilket gör även mindre förändringar betydelsefulla. Med sin storlek kan handeln även fungera som buffert och kan delvis kompensera för exporttapp på andra marknader.

### **2.1.4 Sveriges handel med Kanada, Mexiko och Övriga världen**

Sveriges export till Kanada, som förvisso är relativt begränsad, ökar markant i båda scenarierna. Ökningen förklaras främst av att handelsflöden mellan Kanada och USA störs kraftigt – dels genom höga amerikanska tullar mot Kanada, dels genom kanadensiska motåtgärder. Även Kinas export till Kanada begränsas av nya tullar. Sammantaget gör detta att svenska varor blir relativt mer konkurrenskraftiga på den kanadensiska marknaden.

Sveriges export till Mexiko minskar något i båda scenarierna, men från en redan låg nivå. Till skillnad från Kanada har Mexiko inte infört några tullar mot vare sig USA eller Kina, vilket kan bidra till att svensk export inte får samma nya marknadstillträde

som i Kanada. Att Mexikos import från Kina samtidigt ökar, enligt Tabell 27 och Tabell 28, stärker denna tolkning.

Exporten till Övriga världen minskar marginellt i båda scenarierna. En möjlig förklaring är att de amerikanska tullhöjningarna får breda globala effekter, vilket leder till att flera länder – däribland Kina – omdirigerar sin export till alternativa marknader. I takt med att fler aktörer söker avsättning för sina varor utanför den amerikanska marknaden ökar konkurrensen, vilket kan pressa priserna och delvis tränga undan svensk export.

Tabell 3. Procentuell förändring i Sveriges bilaterala handel, per land/region, per sektor i Scenario 1 jämfört med referensscenariot

| Scenario 1                  | Kanada      | Kina        | EU26        | Mexiko      | USA         | Övriga*     | Världen     |
|-----------------------------|-------------|-------------|-------------|-------------|-------------|-------------|-------------|
| <b>A: Sverige Export</b>    |             |             |             |             |             |             |             |
| Jordbruk & livsmedel        | 4,6         | -6,2        | 0,0         | -6,2        | -5,5        | 0,0         | -0,3        |
| Naturresurser               | -3,1        | -3,5        | -0,4        | -3,0        | 2,9         | -0,2        | -0,3        |
| Övrig tillverkningsindustri | 7,7         | -3,0        | -0,3        | -0,3        | 3,1         | -1,0        | -0,4        |
| Elektronik                  | 13,1        | -0,8        | -1,3        | 0,0         | 28,1        | -2,9        | 0,5         |
| Järn och stål               | 28,7        | -4,8        | -0,7        | -5,5        | -15,5       | -1,3        | -2,1        |
| Övriga metaller & produkter | 24,4        | -5,3        | -0,3        | -4,7        | 0,7         | -0,5        | -0,5        |
| Träprodukter                | 16,6        | -4,4        | -0,4        | -12,5       | 36,8        | -1,0        | 0,3         |
| Pappersindustrin            | 11,4        | -0,6        | -0,1        | -0,8        | -8,6        | -0,5        | -0,5        |
| Kemiska produkter           | 11,0        | -2,8        | 0,3         | 2,3         | -0,2        | -0,1        | 0,1         |
| Läkemedelsprodukter         | 3,1         | -3,1        | 2,1         | 0,5         | 2,4         | 1,2         | 1,1         |
| Motorfordon & delar         | 20,2        | 1,2         | 0,8         | -3,2        | -6,3        | 0,1         | 0,1         |
| Transportutrustning         | -2,4        | -8,0        | 0,3         | -2,1        | -3,0        | 1,9         | -0,2        |
| Transporttjänster           | -0,3        | -4,2        | 0,4         | -2,4        | 4,5         | 0,5         | -1,2        |
| Tjänster                    | -1,5        | -4,4        | 0,1         | -3,3        | 3,6         | 0,5         | 0,3         |
| <b>Total</b>                | <b>8,6</b>  | <b>-2,5</b> | <b>0,0</b>  | <b>-1,6</b> | <b>2,9</b>  | <b>-0,5</b> | <b>-0,1</b> |
| <b>B: Sverige Import</b>    |             |             |             |             |             |             |             |
| Jordbruk & livsmedel        | 2,0         | 6,8         | 0,0         | 3,4         | -5,3        | 0,1         | 0,0         |
| Naturresurser               | 1,8         | -0,5        | -0,4        | 0,0         | -5,5        | -0,3        | -0,4        |
| Övrig tillverkningsindustri | 0,9         | 8,9         | -0,7        | 0,2         | -7,8        | -0,7        | 0,2         |
| Elektronik                  | -7,2        | 11,4        | -1,0        | 2,2         | -9,3        | -0,3        | 0,1         |
| Järn och stål               | -0,4        | 6,2         | -0,3        | 0,0         | -2,8        | 0,0         | -0,2        |
| Övriga metaller & produkter | -4,3        | 10,5        | -0,5        | 0,2         | -8,3        | -0,3        | 0,2         |
| Träprodukter                | 4,6         | 9,4         | -0,3        | 0,0         | -1,5        | -0,5        | 0,1         |
| Pappersindustrin            | 2,2         | 9,5         | 0,0         | 0,0         | -5,4        | 0,1         | 0,1         |
| Kemiska produkter           | -0,1        | 10,5        | 0,2         | 0,0         | -10,0       | 0,2         | -0,1        |
| Läkemedelsprodukter         | 0,0         | 11,6        | 1,7         | 0,0         | -16,5       | 1,6         | 0,3         |
| Motorfordon & delar         | -1,8        | -23,2       | 0,4         | -0,2        | -11,8       | 0,3         | 0,0         |
| Transportutrustning         | -4,8        | 11,7        | 0,1         | 0,0         | -15,0       | 0,3         | -0,1        |
| Transporttjänster           | 0,5         | 4,6         | 0,2         | 2,3         | -6,2        | 0,4         | 0,0         |
| Tjänster                    | 0,7         | 3,9         | 0,0         | 2,0         | -4,6        | 0,0         | -0,4        |
| <b>Total</b>                | <b>-0,7</b> | <b>8,3</b>  | <b>-0,2</b> | <b>1,9</b>  | <b>-6,3</b> | <b>-0,1</b> | <b>-0,1</b> |

Källa: Kommerskollegiums uträkningar i Metro.

\* Övriga inkluderar övriga länder/regioner.



Tabell 4. Procentuell förändring i Sveriges bilaterala handel, per land/region, per sektor i Scenario 2 jämfört med referensscenariot

| Scenario 2                  | Kanada      | Kina        | EU26        | Mexiko      | USA         | Övriga*     | Världen     |
|-----------------------------|-------------|-------------|-------------|-------------|-------------|-------------|-------------|
| <b>A: Sverige Export</b>    |             |             |             |             |             |             |             |
| Jordbruk & livsmedel        | 4,3         | -6,4        | 0,4         | -5,8        | -10,9       | -0,1        | -0,3        |
| Naturresurser               | -3,1        | -3,4        | -0,6        | -3,1        | 2,3         | -0,5        | -0,5        |
| Övrig tillverkningsindustri | 7,5         | -3,4        | 0,2         | -0,1        | 3,4         | -1,2        | -0,1        |
| Elektronik                  | 13,2        | -1,1        | -1,1        | 1,0         | 31,8        | -3,2        | 0,7         |
| Järn och stål               | 28,1        | -5,1        | -0,3        | -5,3        | -15,2       | -1,4        | -1,9        |
| Övriga metaller & produkter | 23,8        | -5,8        | 0,3         | -4,4        | 2,9         | -0,7        | -0,2        |
| Trävaror                    | 18,6        | -5,0        | 0,1         | -12,5       | -20,4       | -1,2        | -1,6        |
| Pappersvaror                | 11,1        | -0,9        | 0,6         | -0,5        | -8,4        | -0,6        | -0,2        |
| Kemiska produkter           | 9,8         | -3,9        | 0,6         | 1,7         | -14,0       | -0,9        | -1,3        |
| Läkemedelsprodukter         | 6,4         | -3,5        | 3,4         | 3,9         | -8,9        | 2,0         | 0,6         |
| Motorfordon & delar         | 20,4        | 0,9         | 0,9         | -3,1        | -6,2        | 0,1         | 0,1         |
| Transportutrustning         | -2,3        | -8,5        | 0,3         | -1,6        | -3,0        | 1,8         | -0,2        |
| Transporttjänster           | -0,4        | -4,5        | 0,4         | -2,2        | 4,4         | 0,4         | -1,3        |
| Tjänster                    | -1,6        | -4,6        | 0,2         | -3,0        | 3,5         | 0,4         | 0,2         |
| <i>Total</i>                | <i>9,0</i>  | <i>-2,9</i> | <i>0,3</i>  | <i>-1,1</i> | <i>1,3</i>  | <i>-0,6</i> | <i>-0,1</i> |
| <b>B: Sverige Import</b>    |             |             |             |             |             |             |             |
| Jordbruk & livsmedel        | 2,5         | 7,3         | 0,0         | 3,0         | -16,4       | 0,3         | -0,1        |
| Naturresurser               | 2,5         | -0,2        | -0,4        | 0,0         | -5,2        | -0,1        | -0,2        |
| Övrig tillverkningsindustri | 1,8         | 9,8         | -0,6        | -0,2        | -22,3       | -0,3        | 0,0         |
| Elektronik                  | -5,5        | 12,3        | -1,1        | 2,5         | -12,8       | 0,2         | 0,1         |
| Järn och stål               | -0,4        | 6,8         | -0,2        | 0,0         | -15,6       | 0,4         | -0,1        |
| Övriga metaller & produkter | -4,0        | 11,3        | -0,4        | 0,0         | -20,3       | 0,2         | 0,0         |
| Trävaror                    | 7,1         | 9,8         | -0,1        | 0,0         | -8,2        | 0,8         | 0,4         |
| Pappersvaror                | 3,2         | 11,1        | 0,8         | 0,0         | -51,4       | 1,2         | -0,7        |
| Kemiska produkter           | 2,2         | 11,7        | 0,2         | 0,0         | -20,1       | 0,9         | -0,3        |
| Läkemedelsprodukter         | 0,0         | 12,9        | 2,6         | 0,0         | -27,1       | 2,1         | 0,2         |
| Motorfordon & delar         | -1,8        | -22,8       | 0,3         | -0,2        | -12,1       | 0,6         | 0,0         |
| Transportutrustning         | -4,3        | 12,6        | -0,1        | 0,0         | -15,3       | 0,6         | -0,1        |
| Transporttjänster           | 0,6         | 4,9         | 0,1         | 2,2         | -6,3        | 0,5         | 0,0         |
| Tjänster                    | 0,8         | 4,1         | 0,0         | 1,8         | -4,8        | 0,1         | -0,4        |
| <i>Total</i>                | <i>-0,2</i> | <i>9,1</i>  | <i>-0,2</i> | <i>1,7</i>  | <i>-9,7</i> | <i>0,2</i>  | <i>-0,1</i> |

Källa: Kommerskollegiums uträkningar i Metro.

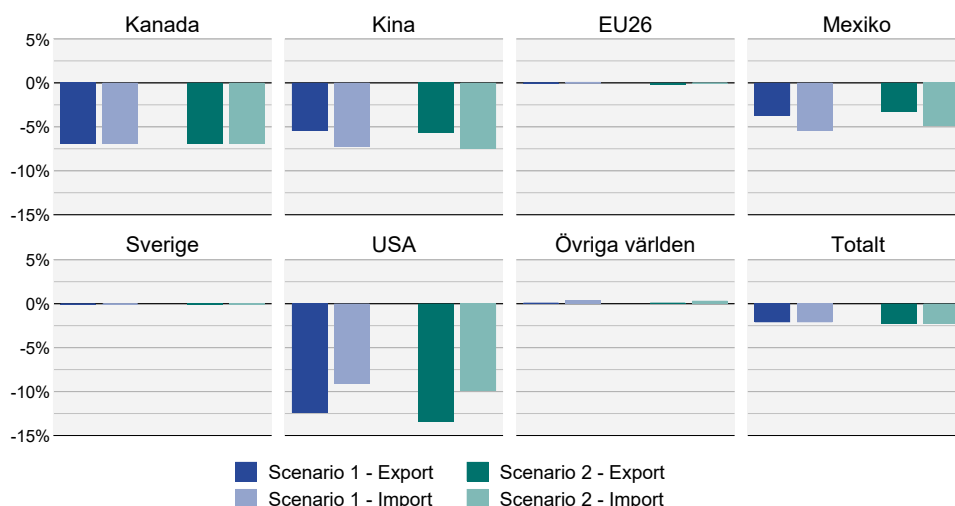
\* Övriga inkluderar övriga länder/regioner.

## 2.2 Handelseffekter för övriga regioner

Figur 1 visar den procentuella förändringen i handeln per region och land för scenarierna. USA är den region var handel påverkas mest negativt av de simulerade tullarna, vilket understryker hur omfattande och långtgående effekterna av de egna tullarna blir, med en exportminskning på omkring 12–13 procent och en importminskning på cirka 9 procent. Även Kanada, Kina och Mexiko – viktiga handelspartners till USA som möter höga tullar – uppvisar tydliga negativa effekter.

För EU26, precis som för Sverige, och Övriga världen är förändringen i den totala handeln marginell. I båda scenarierna minskar världshandeln med omkring 2 procent.

*Figur 1. Procentuell förändring i handel, per region/land, för Scenario 1 och 2 som jämfört med referensscenariot*



Källa: Kommerskollegiums beräkningar i Metro

### 2.2.1 Förändring i bilateral handel

Tabell 5 och Tabell 6 visar de bilaterala handelsförändringarna i de simulerade scenarierna. Resultaten är i stora drag likartade mellan Scenario 1 och Scenario 2, men effekterna är genomgående något mer uttalade i Scenario 2.

Handeln mellan USA och Kina minskar kraftigt. Den amerikanska exporten till Kina faller med 58 procent, medan den kinesiska exporten till USA minskar med hela 72–75 procent. Samtidigt ökar Kina sin export till alla regioner, medan USA:s export minskar till samtliga.

USA:s bilaterala handel med Kanada och Mexiko – två av landets viktigaste och mest integrerade handelspartner, som tillsammans står för 27 procent av USA:s varuhandeln – påverkas tydligt negativt, särskilt i relation till Kanada. Att handeln med Kanada uppvisar större nedgångar än handeln med Mexiko beror på att Kanada, till skillnad från Mexiko, har infört vedergällningstullar.

Trots att Kinas export till USA minskar kraftigt – med omkring 72–75 procent – stannar den totala exportminskningen vid cirka 5 procent. Detta tyder på att Kina i viss utsträckning lyckas omdirigera sina varuflöden till andra marknader. Resultatet illustrerar både den globala bredden i Kinas handelsrelationer och landets förmåga att delvis styra om exporten när en stor marknad faller bort.

I scenarierna möter EU26 varken de kraftigaste eller mest begränsade tulljusteringarna. Detta placerar EU26 i ett mellanläge vad gäller exponeringsgrad, vilket i sin tur bidrar till att de simulerade handelsförändringarna blir relativt måttliga

Tabell 5. Bilateral handel, per region/land, för Scenario 1 som procentuell förändring jämfört med referensscenariot

|          |         | IMPORTÖR |       |      |        |         |       |        |         |
|----------|---------|----------|-------|------|--------|---------|-------|--------|---------|
|          |         | Kanada   | Kina  | EU26 | Mexiko | Sverige | USA   | Övriga | Världen |
| EXPORTÖR | Kanada  | -        | -9,9  | -0,2 | -7,0   | -0,7    | -9,0  | -0,6   | -6,9    |
|          | Kina    | 12,9     | -     | 8,4  | 9,2    | 8,3     | -71,9 | 8,2    | -5,5    |
|          | EU26    | 6,6      | -2,6  | -0,1 | -1,7   | -0,2    | 3,6   | -0,4   | -0,1    |
|          | Mexiko  | 12,3     | 0,6   | 4,8  | -      | 1,9     | -6,2  | 4,2    | -3,7    |
|          | Sverige | 8,6      | -2,5  | 0,0  | -1,6   | -       | 2,9   | -0,5   | -0,1    |
|          | USA     | -15,4    | -58,2 | -7,2 | -9,2   | -6,3    | -     | -7,1   | -12,4   |
|          | Övriga  | 7,0      | -3,0  | 0,0  | -1,5   | -0,1    | 6,2   | -0,4   | 0,1     |
|          | Världen | -6,9     | -7,2  | 0,0  | -5,4   | -0,1    | -9,1  | 0,3    | -2,1    |

Källa: Kommerskollegiums beräkningar i Metro.

\* Övriga inkluderar övriga länder/regioner.

Tabell 6. Bilateral handel, per region/land, för Scenario 2 som procentuell förändring jämfört med referensscenariot

|          |         | IMPORTÖR |       |       |        |         |       |        |         |
|----------|---------|----------|-------|-------|--------|---------|-------|--------|---------|
| EXPORTÖR |         | Kanada   | Kina  | EU26  | Mexiko | Sverige | USA   | Övriga | Världen |
|          | Kanada  | -        | -9,8  | 0,4   | -6,3   | -0,2    | -9,1  | -0,4   | -6,9    |
|          | Kina    | 13,2     | -     | 9,3   | 10,5   | 9,1     | -75,2 | 8,5    | -5,7    |
|          | EU26    | 6,7      | -3,2  | 0,1   | -1,4   | -0,2    | 2,4   | -0,7   | -0,2    |
|          | Mexiko  | 11,8     | -0,1  | 4,8   | -      | 1,7     | -5,5  | 3,8    | -3,3    |
|          | Sverige | 9,0      | -2,9  | 0,3   | -1,1   | -       | 1,3   | -0,6   | -0,1    |
|          | USA     | -15,6    | -58,3 | -12,7 | -8,7   | -9,7    | -     | -7,3   | -13,4   |
|          | Övriga  | 7,1      | -3,1  | 0,4   | -0,8   | 0,2     | 5,7   | -0,4   | 0,1     |
|          | Världen | -6,9     | -7,4  | -0,1  | -4,9   | -0,1    | -9,9  | 0,3    | -2,3    |

Källa: Kommerskollegiums beräkningar i Metro.

\* Övriga inkluderar övriga länder/regioner.

## 2.2.2 Förändring på sektornivå

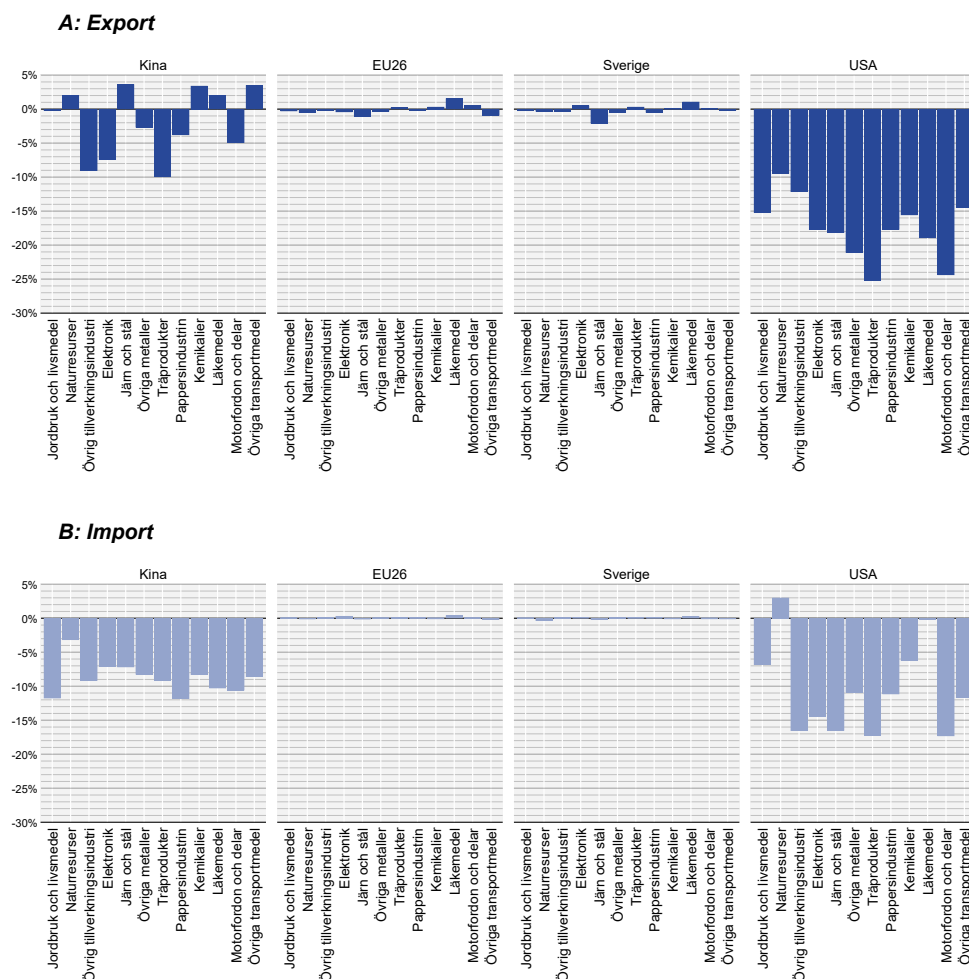
Figur 2 presenterar de sektoriella effekterna på handel för Kina, EU26, USA (och Sverige) för Scenario 1 och 2. Förändringen på EU26:s exportsektorer är begränsade för båda scenariona. För EU26 är den största negativa förändringen en nedgång på knappt 1 procent för sektorn Järn- och stål, vilket kan förklaras av USA:s ståltullar.

Effekterna för USA är både breda och djupa, med tydliga nedgångar för samtliga sektorer. Industriegrenar med stark koppling till globala värdekedjor drabbas hårt. Effekten på dessa sektorer är större på grund av deras djupa integration i globala värdekedjor. Tidigare tullar till trots är USA:s produktion fortsatt beroende av kinesiska komponenter. Införandet av nästintill prohibitiva importtullar mot Kina kommer minska andelen högkvalitativa och konkurrenskraftiga insatsvaror i

produktionen, vilket kommer att öka kostnaderna och leda till lägre produktivitet och minskad export. För de sektorer där det tillkommer tullar i Scenario 2 är negativa förändringen än mer påtagliga (se Tabell 29 och Tabell 30).

För Kina är bilden mer blandad – vissa sektorer påverkas negativt, men flera visar positiva förändringar, vilket kan tyda på en viss motståndskraft eller anpassningsförmåga. Figur 2 och Figur 3 visar att exporten av såväl järn och stål som läkemedel och kemikalier ökar. I simuleringen så drabbas Kina inte av ökade tullar på stål som andra regioner då dessa tullar redan är på plats i referensscenariot. Kina upplever alltså en relativ tullsänkning jämfört andra av USA:s handelspartners, vilket kan förklara den ökade exporten inom sektorn.

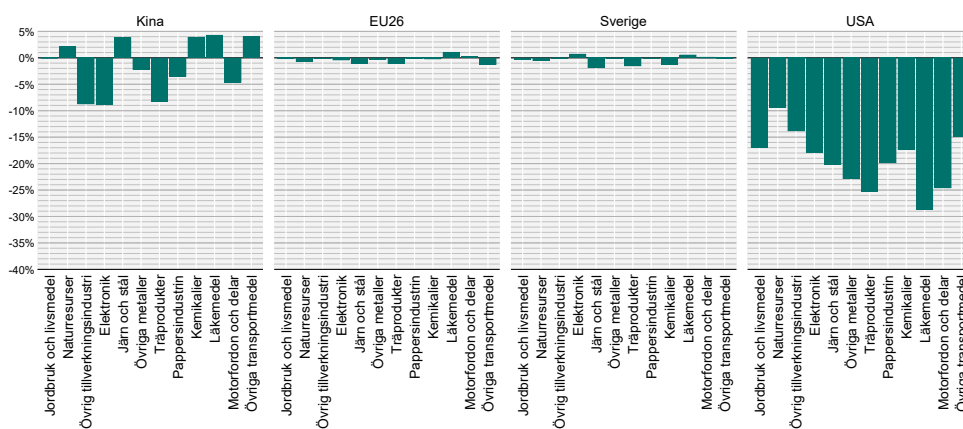
Figur 2. Procentuell förändring i handel per sektor i Scenario 1 jämfört med referensscenariot



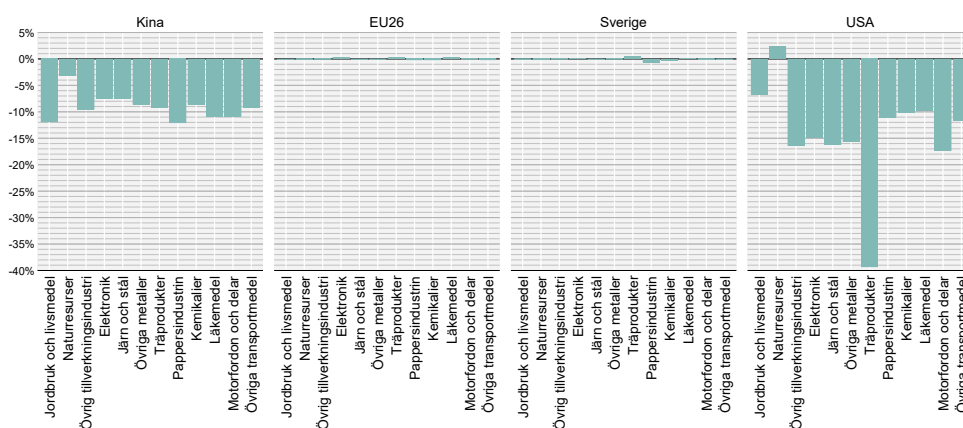
Källa: Kommerskollegiums beräkningar i Metro

Figur 3. Procentuell förändring i handel per sektor i Scenario 1 jämfört med referensscenariot

**A: Export**



**B: Import**



Källa: Kommerskollegiums beräkningar i Metro

### 3 Slutsatser och policyimplikationer

I denna analys har Kommerskollegium simulerat handelseffekterna för två handelspolitiska scenarier. Det ena scenariot bygger på de tullnivåer som införts under slutet av 2024 och fram till idag under 2025. Det andra scenariot omfattar utöver Scenario 1 ytterligare tullhöjningar för vissa varor som är föremål för sektion 232-utredningar, samt EU:s motåtgärder.

Då den handelspolitiska utvecklingen 2025 till viss del går bortom vad modellen är ämnad för att simulera bör resultaten från simuleringen tolkas med viss försiktighet. Dessutom utgår modellen från fullständig konkurrens och speglar ett jämviktsläge på medellång sikt (ca 5–7 år), där ekonomin antas ha hunnit anpassa sig fullt ut till nya förutsättningar. Vägen till denna nya jämvikt kan dock präglas av betydande volatilitet och omställningskostnader. Även regioner som på sikt bedöms påverkas måttligt kan i närtid uppleva omfattande störningar när sektorer, resurser och handelsmönster omfördelas.

Då denna analys fokuserar på tullar, är det viktigt att understryka att de utgör en del av det förändrade handelspolitiska landskapet. Andra åtgärder som exempelvis riktade icke-tariffära hinder, avgifter på fartygsanlöp och avskaffade undantag för lågvärdesförsändelser påverkar handeln påverkar också handeln.

Resultaten innebär negativa tillväxt- och välfärdseffekter för samtliga länder och regioner, till följd av en kraftig nedgång i den internationella handeln, i synnerhet för USA och Kina.

Även om den samlade effekten för Sveriges handel är måttlig på medellång sikt, sker en tydlig omstrukturering av exporten till enskilda länder och specifika handelsrelationer drabbas av betydligt allvarigare konsekvenser. Exempelvis förväntas den svenska exporten av järn och stål minska totalt, och än mer till den amerikanska marknaden. Svenska företag inom sektorer som möter högre tullar, så som fordonsindustrin och pappersindustrin, läkemedelsindustrin samt träindustrin i Scenario 2, kommer få svårare att konkurrera på den amerikanska marknaden. I stora drag liknar effekterna för EU Sveriges.

Resultaten för svensk utrikeshandel fångar inte den fulla effekten för svenska företag eftersom dessa kan ha tillverkning och handel utanför Sverige.

Till följd av att USA:s tullar mot vissa svenska sektorer höjs mindre än motsvarande sektorer i Kina, Kanada och Mexiko, kan svensk export inom dessa sektorer komma att öka. Detta förklarar den svagt positiva nettoeffekten av Sveriges export till USA på medellång sikt. På kort sikt, innan ekonomierna anpassat sig, kommer bestående tullnivåer medföra betydande kostnader för företag och konsumenter. Särskilt för företag med starka band till amerikanska marknaden inom sektorer som drabbas av tull. I dessa sektorer kommer negativa sysselsättningseffekter att kunna uppstå under omställningsfasen.

Handeln mellan världens två största ekonomier USA och Kina minskar dramatiskt. Den amerikanska exporten till Kina faller med 58 procent, medan den kinesiska exporten till USA minskar med hela 72–75 procent. En följd av detta är att kinesisk produktion i större utsträckning kommer behöva försörja kinesisk konsumtion men kinesisk export som kommer även att omdirigeras till marknader utanför Kina, däribland Sverige och EU. Detta kan innebära vissa utmaningar för europeiska företag, i form av ökad konkurrens, pressade priser och risk för marknadsstörningar. Oron för en dramatisk importökning från Kina har redan bidragit till en intensifierad handelspolitisk debatt inom EU om behovet av skyddsåtgärder.

Samtidigt finns också potentiella möjligheter. I ett läge med risk för ökad inflation och där många företag kan komma att brottas med ökade kostnader och minskade marginaler, kan ökad tillgång till kinesiska insatsvaror utgöra en viss lättnad. Dock återstår det att se hur amerikansk ursprungsregelpolitik utvecklar sig. Skulle varor med kinesiska komponenter fortsatt beläggas med hög tull kan den ökade tillgången av varor från Kina komma att bli ett dilemma för företag med stort kinesiskt innehåll i sin produktion.

Analysen visar också att den här typen av breda och höga tullar är ett ineffektivt instrument för att skydda industrier med komplexa och globalt integrerade värdekedjor. Dessa tullar leder istället till snedvridning av marknader och högre priserna, vilket drabbar både företag och konsumenter. Preiseffekterna kan dessutom förstärkas ytterligare om tullpolitiken kombineras med annan expansiv finanspolitik – exempelvis sänkta skatter som ökar efterfrågan – eller med åtstramningar i migrationspolitiken som påverkar tillgången och därmed priset på arbetskraft på utbudssidan. Samtidigt påverkas utfallet också av det rådande konjunkturläget: i en högkonjunktur kan pristrycket öka ytterligare, medan en lågkonjunktur kan ha en prisdämpande effekt. Detta gör att den samlade bilden blir mer komplex och svårare att förutsäga.

Att Sveriges och EU:s ekonomi påverkas betydligt mindre än USA:s och Kinas beror delvis på att EU har valt att avstå från att svara med breda och proportionerliga motåtgärder mot USA. I stället har EU aviserat om mer selektiva och riktade tullar. Detta minskar skadeverkningarna på den egna ekonomin och illustrerar hur återhållsamhet och precision i utformningen av handelspolitiska motåtgärder kan vara att föredra – även om andra typer av motåtgärder i vissa fall kan motiveras av politiska eller förhandlingsstrategiska skäl.

USA:s agerande skakar om grunden för det regelbaserade handelssystemet. Genom att agera unilateralt och frångå internationella åtaganden och etablerade normer förvärras den osäkerhet som redan präglar världshandeln, vilket i sin tur försvårar långsiktig planering och förtroendeskapande mellan länder. Detta kräver handlingskraft och strategiskt samarbete från likasinnade aktörer som fortsatt värnar om öppen och regelstyrd handel.

Ett alternativ som bör övervägas i detta sammanhang är att bygga upp en koalition av likasinnade länder – en så kallad *rule-based trade coalition* – för att gemensamt värna och vidareutveckla den regelbaserade handeln. Länderna i Stilla-havsområdet, som

redan deltar i ett regionalt handelsavtal med höga ambitioner (CPTPP), kan utgöra en central kärna i ett sådant samarbete. Genom att fördjupa de ekonomiska relationerna med dessa länder och samtidigt driva på för att slutföra flera av de frihandelsförhandlingar som EU för, kan en stark motvikt skapas mot den tilltagande fragmenteringen i det globala handelssystemet.



## Appendix A – Referensscenario och simulering

Referensscenariot baseras på METRO-modellens grundscenario från 2017, men har uppdaterats med tre centrala förändringar:

1. Tilläggstullar mellan USA och Kina från perioden 2018–2020 som fortfarande gäller.<sup>4</sup>
2. Västvärldens sanktioner mot Ryssland och Belarus, som simulerats genom nästan förbudsliknande tullar på import från och export till dessa länder
3. USA:s tullar och kvoter på aluminium, med vissa undantag, införda 2018 och som fortfarande gäller. Inga andra förändringar i världsekonomin har inkluderats.<sup>5</sup>

Simuleringen bygger på Metro-modellens standardantaganden, inklusive fast bytesbalans och full sysselsättning, vilket innebär att resultaten speglar ett jämviktsläge på medellång sikt (cirka 5–7 år) utan att sysselsättningseffekter analyseras. Det innebär också att resultaten inte lämpar sig för slutsatser om handelsbalanser.

*Tabell 7. Justeringar applicerade för uppdaterat referensscenario*

| Land  | Förändringar till referensscenario   |
|---|--|
| Kanada, EU26, Sverige, USA och Övriga regioner med Sanktioner | Sanktioner mot Ryssland och Belarus inkluderas genom att de sanktionerade länderna höjer importtullar på varor från Ryssland och Belarus samt exporttullar på varor till dessa länder till en nästintill prohibitiv nivå, i syfte att spegla sanktionerna. |
| Kina and USA  | Tullar som infördes av USA och Kina på varandra mellan 2018 och 2020, som fortfarande är i kraft i dag.  |
| USA   | Tullar på stål och aluminium som infördes 2018, med vissa undantag.  |

Källa: TDM, MOFCOM, PIIE,

<sup>4</sup> Trade Data Monitor (2024), *Trade dataset*; U.S. International Trade Commission (2024), *Kina Tariffs* <https://its.usitc.gov/reststop/file?release=currentRelease&filename=Kina%20Tariffs>; Ministry of Finance of the People's Republic of China (2024), 'Policy Announcements', Ministry of Finance <https://gss.mof.gov.cn/gzdt/zhengcefabu/>

<sup>5</sup> [Who Is Affected by Trump's Steel and Aluminum Tariffs? | PIIE](#); [Trump's Long-awaited Steel and Aluminum Tariffs Are Just the Beginning | PIIE](#)

## Appendix B – Regioner och sektorer

Analysen omfattar Sverige, EU26, USA, Kina, Mexiko och Kanada. I analysen samlas i kategorin ”Övriga världen” Ryssland och Belarus, samt Övriga länder med sanktioner mot Ryssland och Belarus och Övriga länder utan sanktioner mot Ryssland och Belarus.

Analysen täcker 14 sektorer, valda främst utifrån vilka som är viktiga för Sveriges export till USA samt vilka sektorer som drabbas av höjda tullar. Det innebär att vissa sektorspecifika effekter för andra länder kan ha utelämnats.

*Tabell 8. Sektorer och regioner inkluderade i analysen*

| Sektorer (14)                       | Regioner (9)   |
|-------------------------------------|--|
| Jordbruk och livsmedel              | Kanada   |
| Naturresurser                       | Kina   |
| Övrig tillverkningsindustri         | Europeiska unionen (26)  |
| Datorer och elektronik              | Mexiko   |
| Järn och stål                       | Sverige  |
| Övriga metaller och metallprodukter | USA  |
| Träprodukter                        | Länder med sanktioner mot Ryssland och Belarus (ingår i ”Övriga världen”)  |
| Pappersindustrin                    | Länder utan sanktioner mot Ryssland och Belarus (ingår i ”Övriga världen”) |
| Kemiska produkter                   | Ryssland och Belarus (ingår i ”Övriga världen”)                            |
| Läkemedelsprodukter                 |  |
| Motorfordon och delar               |  |
| Transportutrustning                 |  |
| Transporttjänster                   |  |
| Tjänster                            |  |

Källa: Författarnas sammanställning.

## Appendix C – Detaljerade tabeller

Detta appendix innehåller detaljerade tabeller över handelsvärden i dollar för bilateral handel 2024, uppdelat per sektor samt tabeller över detaljerade regionsspecifika resultat från simuleringen.

Tabell 9. Bilateral varuhandel 2024 i referensperioden, i miljarder dollar

|          |         | IMPORTÖR |       |       |        |         |       |         |
|----------|---------|----------|-------|-------|--------|---------|-------|---------|
| EXPORTÖR |         | Kanada   | Kina  | EU26  | Mexiko | Sverige | USA   | Övriga* |
|          | Världen | -        | 47    | 33    | 13     | 1       | 391   | 101     |
|          | Kanada  | 65       | -     | 701   | 140    | 11      | 428   | 2 568   |
|          | Kina    | 59       | 260   | 3 310 | 70     | 126     | 551   | 1 682   |
|          | EU26    | 34       | 19    | 37    | -      | 0       | 494   | 78      |
|          | Mexiko  | 3        | 9     | 98    | 2      | -       | 18    | 54      |
|          | Sverige | 262      | 163   | 393   | 246    | 7       | -     | 899     |
|          | USA     | 116      | 1 962 | 1 855 | 186    | 43      | 1 257 | 5 409   |
|          | Övriga  | 538      | 2 460 | 6 427 | 657    | 188     | 3 138 | 10 791  |
|          | Världen |          |       |       |        |         |       |         |

Källa: Trade Data Monitor. Kommerskollegiums beräkningar.  
\* Övriga inkluderar övriga länder/regioner.

Tabell 10. Bilateral varuhandel inom sektorn Jordbruk och livsmedel i referensperioden, i miljarder dollars

|          |         | IMPORTÖR |      |      |        |         |     |         |
|----------|---------|----------|------|------|--------|---------|-----|---------|
| EXPORTÖR |         | Kanada   | Kina | EU26 | Mexiko | Sverige | USA | Övriga* |
|          | Världen | -        | 9    | 3    | 2      | 0.0     | 45  | 18      |
|          | Kanada  | 2        | -    | 12   | 1      | 0.2     | 6   | 72      |
|          | Kina    | 6        | 17   | 480  | 3      | 15      | 33  | 198     |
|          | EU26    | 3        | 0.5  | 2    | -      | 0.0     | 49  | 6       |
|          | Mexiko  | 0.1      | 0.1  | 7    | 0.0    | -       | 0.4 | 2       |
|          | Sverige | 27       | 28   | 15   | 30     | 0.2     | -   | 84      |
|          | USA     | 15       | 163  | 202  | 9      | 8       | 97  | 590     |
|          | Övriga  | 53       | 218  | 720  | 45     | 23      | 230 | 970     |
|          | Världen |          |      |      |        |         |     |         |

Källa: Trade Data Monitor. Kommerskollegiums beräkningar.  
\* Övriga inkluderar övriga länder/regioner.

Tabell 11. Bilateral varuhandel inom sektorn Läkemedelsprodukter i referensperioden, i miljarder dollars

| EXPORTÖR | IMPORTÖR |        |      |      |        |         |     |         |         |
|----------|----------|--------|------|------|--------|---------|-----|---------|---------|
|          |          | Kanada | Kina | EU26 | Mexiko | Sverige | USA | Övriga* | Världen |
|          | Kanada   | -      | 0.3  | 4    | 0.1    | 0.0     | 5   | 3       | 13      |
|          | Kina     | 0.5    | -    | 12   | 1      | 0.1     | 10  | 21      | 44      |
|          | EU26     | 10     | 29   | 250  | 5      | 6       | 147 | 178     | 624     |
|          | Mexiko   | 0.3    | 0.0  | 0.2  | -      | 0.0     | 1   | 1       | 3       |
|          | Sverige  | 1      | 2    | 7    | 0.2    | -       | 3   | 5       | 17      |
|          | USA      | 6      | 6    | 64   | 2      | 1       | -   | 37      | 116     |
|          | Övriga   | 4      | 10   | 100  | 3      | 1       | 77  | 84      | 278     |
|          | Världen  | 21     | 47   | 436  | 10     | 8       | 244 | 330     | 1 095   |

Källa: Trade Data Monitor. Kommerskollegiums beräkningar.

\* Övriga inkluderar övriga länder/regioner.

Tabell 12. Bilateral varuhandel inom sektorn Elektronik i referensperioden, i miljarder dollars

| EXPORTÖR | IMPORTÖR |        |      |       |        |         |     |         |         |
|----------|----------|--------|------|-------|--------|---------|-----|---------|---------|
|          |          | Kanada | Kina | EU26  | Mexiko | Sverige | USA | Övriga* | Världen |
|          | Kanada   | -      | 1    | 2     | 1      | 0.1     | 17  | 5       | 26      |
|          | Kina     | 23     | -    | 330   | 65     | 4       | 187 | 1053    | 1 662   |
|          | EU26     | 6      | 52   | 412   | 12     | 27      | 62  | 210     | 781     |
|          | Mexiko   | 8      | 6    | 10    | -      | 0.1     | 154 | 26      | 205     |
|          | Sverige  | 0.3    | 1    | 10    | 0.1    | -       | 2   | 5       | 19      |
|          | USA      | 22     | 29   | 50    | 27     | 1       | -   | 144     | 273     |
|          | Övriga   | 19     | 500  | 279   | 89     | 5       | 357 | 1274    | 2 522   |
|          | Världen  | 78     | 589  | 1 093 | 194    | 37      | 779 | 2 717   | 5 487   |

Källa: Trade Data Monitor. Kommerskollegiums beräkningar.

\* Övriga inkluderar övriga länder/regioner.

Tabell 13. Bilateral varuhandel inom sektorn Kemiska produkter i referensperioden, i miljarder dollars

| EXPORTÖR | IMPORTÖR |        |      |      |        |         |     |         |         |
|----------|----------|--------|------|------|--------|---------|-----|---------|---------|
|          |          | Kanada | Kina | EU26 | Mexiko | Sverige | USA | Övriga* | Världen |
|          | Kanada   | -      | 2    | 4    | 1      | 0.0     | 24  | 7       | 38      |
|          | Kina     | 2      | -    | 36   | 4      | 0.3     | 14  | 173     | 230     |
|          | EU26     | 4      | 26   | 322  | 8      | 10      | 44  | 153     | 565     |
|          | Mexiko   | 1      | 0.3  | 2    | -      | 0.0     | 8   | 5       | 15      |
|          | Sverige  | 0.1    | 1    | 7    | 0.1    | -       | 1   | 4       | 13      |
|          | USA      | 27     | 21   | 38   | 28     | 1       | -   | 81      | 195     |
|          | Övriga   | 6      | 132  | 132  | 8      | 3       | 55  | 355     | 691     |
|          | Världen  | 40     | 181  | 541  | 49     | 14      | 146 | 778     | 1 747   |

Källa: Trade Data Monitor. Kommerskollegiums beräkningar.

\* Övriga inkluderar övriga länder/regioner.

Tabell 14. Bilateral varuhandel inom sektorn Naturresurser i referensperioden, i miljarder dollars

| EXPORTÖR | IMPORTÖR |        |      |      |        |         |     |         |         |
|----------|----------|--------|------|------|--------|---------|-----|---------|---------|
|          |          | Kanada | Kina | EU26 | Mexiko | Sverige | USA | Övriga* | Världen |
|          | Kanada   | -      | 11   | 9    | 0.1    | 0.0     | 106 | 12      | 138     |
|          | Kina     | 0.0    | -    | 1    | 0.0    | 0.0     | 0.4 | 10      | 11      |
|          | EU26     | 0.2    | 3    | 58   | 0      | 1       | 0.4 | 11      | 73      |
|          | Mexiko   | 0.2    | 6    | 7    | -      | 0.0     | 13  | 7       | 32      |
|          | Sverige  | 0.0    | 0.3  | 2    | 0.0    | -       | 0.0 | 1       | 4       |
|          | USA      | 15     | 13   | 70   | 6      | 2       | -   | 95      | 201     |
|          | Övriga   | 5      | 673  | 359  | 2      | 11      | 62  | 800     | 1 911   |
|          | Världen  | 21     | 706  | 506  | 8      | 14      | 181 | 935     | 2 371   |

Källa: Trade Data Monitor. Kommerskollegiums beräkningar.

\* Övriga inkluderar övriga länder/regioner.

*Tabell 15. Bilateral varuhandel inom sektorn Övriga metaller och metallprodukter i referensperioden, i miljarder dollars*

| EXPORTÖR | IMPORTÖR |        |      |      |        |         |     |         |         |
|----------|----------|--------|------|------|--------|---------|-----|---------|---------|
|          |          | Kanada | Kina | EU26 | Mexiko | Sverige | USA | Övriga* | Världen |
|          | Kanada   | -      | 19   | 2    | 1      | 0.1     | 32  | 36      | 91      |
|          | Kina     | 5      | -    | 34   | 10     | 1       | 22  | 165     | 237     |
|          | EU26     | 3      | 13   | 223  | 3      | 7       | 20  | 100     | 370     |
|          | Mexiko   | 1      | 1    | 1    | -      | 0.0     | 18  | 7       | 28      |
|          | Sverige  | 1      | 0.4  | 7    | 0.1    | -       | 1   | 4       | 13      |
|          | USA      | 18     | 7    | 13   | 17     | 0.3     | -   | 58      | 114     |
|          | Övriga   | 16     | 183  | 110  | 11     | 3       | 63  | 646     | 1 033   |
|          | Världen  | 44     | 224  | 390  | 43     | 12      | 156 | 1 018   | 1 885   |

Källa: Trade Data Monitor. Kommerskollegiums beräkningar.

\* Övriga inkluderar övriga länder/regioner.

*Tabell 16. Bilateral varuhandel inom sektorn Järn och stål i referensperioden, i miljarder dollars*

| EXPORTÖR | IMPORTÖR |        |      |      |        |         |     |         |         |
|----------|----------|--------|------|------|--------|---------|-----|---------|---------|
|          |          | Kanada | Kina | EU26 | Mexiko | Sverige | USA | Övriga* | Världen |
|          | Kanada   | -      | 0.1  | 0.3  | 1      | 0.0     | 9   | 1       | 11      |
|          | Kina     | 1      | -    | 6    | 2      | 0.0     | 2   | 85      | 96      |
|          | EU26     | 1      | 2    | 120  | 2      | 4       | 7   | 33      | 171     |
|          | Mexiko   | 0.4    | 0.0  | 0.1  | -      | 0.0     | 4   | 1       | 6       |
|          | Sverige  | 0.1    | 1    | 5    | 0.2    | -       | 1   | 3       | 9       |
|          | USA      | 6      | 1    | 2    | 9      | 0.1     | -   | 8       | 26      |
|          | Övriga   | 4      | 31   | 44   | 11     | 1       | 20  | 138     | 249     |
|          | Världen  | 12     | 34   | 177  | 25     | 6       | 43  | 269     | 567     |

Källa: Trade Data Monitor. Kommerskollegiums beräkningar.

\* Övriga inkluderar övriga länder/regioner.

Tabell 17. Bilateral varuhandel inom sektorn Motorfordon och delar i referensperioden, i miljarder dollars

| EXPORTÖR | IMPORTÖR |        |      |      |        |         |     |         |         |
|----------|----------|--------|------|------|--------|---------|-----|---------|---------|
|          |          | Kanada | Kina | EU26 | Mexiko | Sverige | USA | Övriga* | Världen |
|          | Kanada   | -      | 0.1  | 0.4  | 3      | 0.0     | 52  | 2       | 57      |
|          | Kina     | 4      | -    | 31   | 16     | 0.4     | 16  | 130     | 197     |
|          | EU26     | 6      | 32   | 446  | 12     | 18      | 57  | 189     | 759     |
|          | Mexiko   | 13     | 1    | 7    | -      | 0.0     | 136 | 11      | 169     |
|          | Sverige  | 0.2    | 1    | 17   | 0.2    | -       | 4   | 6       | 29      |
|          | USA      | 53     | 9    | 16   | 37     | 0.2     | -   | 37      | 153     |
|          | Övriga   | 14     | 20   | 114  | 19     | 3       | 119 | 211     | 499     |
|          | Världen  | 90     | 64   | 632  | 86     | 21      | 384 | 585     | 1 862   |

Källa: Trade Data Monitor. Kommerskollegiums beräkningar.

\* Övriga inkluderar övriga länder/regioner.

Tabell 18. Bilateral varuhandel inom sektorn Övrig tillverkningsindustri i referensperioden, i miljarder dollars

| EXPORTÖR | IMPORTÖR |        |      |       |        |         |     |         |         |
|----------|----------|--------|------|-------|--------|---------|-----|---------|---------|
|          |          | Kanada | Kina | EU26  | Mexiko | Sverige | USA | Övriga* | Världen |
|          | Kanada   | -      | 1    | 3     | 3      | 0.1     | 65  | 9       | 81      |
|          | Kina     | 24     | -    | 218   | 38     | 5       | 158 | 765     | 1 207   |
|          | EU26     | 19     | 73   | 839   | 20     | 32      | 145 | 496     | 1 626   |
|          | Mexiko   | 7      | 3    | 8     | -      | 0.0     | 103 | 11      | 132     |
|          | Sverige  | 1      | 2    | 26    | 0.5    | -       | 4   | 16      | 49      |
|          | USA      | 68     | 34   | 80    | 67     | 1       | -   | 224     | 473     |
|          | Övriga   | 29     | 215  | 428   | 31     | 8       | 369 | 1131    | 2 211   |
|          | Världen  | 147    | 328  | 1 602 | 159    | 47      | 846 | 2 652   | 5 780   |

Källa: Trade Data Monitor. Kommerskollegiums beräkningar.

\* Övriga inkluderar övriga länder/regioner.

Tabell 19. Bilateral varuhandel inom sektorn Papper och trävaror i referensperioden, i miljarder dollars

| EXPORTÖR | IMPORTÖR |        |      |      |        |         |     |         |         |
|----------|----------|--------|------|------|--------|---------|-----|---------|---------|
|          |          | Kanada | Kina | EU26 | Mexiko | Sverige | USA | Övriga* | Världen |
|          | Kanada   | -      | 3    | 1    | 0.3    | 0.0     | 21  | 3       | 29      |
|          | Kina     | 2      | -    | 9    | 1      | 0.2     | 7   | 39      | 58      |
|          | EU26     | 1      | 4    | 106  | 1      | 4       | 7   | 42      | 164     |
|          | Mexiko   | 0.2    | 0.1  | 0.0  | -      | 0.0     | 3   | 1       | 4       |
|          | Sverige  | 0.1    | 1    | 10   | 0.2    | -       | 1   | 7       | 19      |
|          | USA      | 10     | 3    | 4    | 7      | 0.1     | -   | 24      | 48      |
|          | Övriga   | 1      | 32   | 23   | 2      | 1       | 15  | 65      | 139     |
|          | Världen  | 14     | 43   | 152  | 12     | 5       | 55  | 181     | 462     |

Källa: Trade Data Monitor. Kommerskollegiums beräkningar.

\* Övriga inkluderar övriga länder/regioner.

Tabell 20. Bilateral varuhandel inom sektorn Transportutrustning i referensperioden, i miljarder dollars

| EXPORTÖR | IMPORTÖR |        |      |      |        |         |     |         |         |
|----------|----------|--------|------|------|--------|---------|-----|---------|---------|
|          |          | Kanada | Kina | EU26 | Mexiko | Sverige | USA | Övriga* | Världen |
|          | Kanada   | -      | 0.1  | 3    | 1      | 0.1     | 16  | 6       | 25      |
|          | Kina     | 1      | -    | 12   | 2      | 0.4     | 4   | 54      | 75      |
|          | EU26     | 4      | 9    | 55   | 4      | 1       | 28  | 74      | 176     |
|          | Mexiko   | 1      | 0.2  | 1    | -      | 0.0     | 4   | 1       | 7       |
|          | Sverige  | 0.0    | 0.0  | 1    | 0.0    | -       | 1   | 1       | 2       |
|          | USA      | 9      | 13   | 41   | 15     | 1       | -   | 108     | 187     |
|          | Övriga   | 4      | 4    | 64   | 2      | 0.4     | 24  | 114     | 211     |
|          | Världen  | 19     | 26   | 177  | 25     | 3       | 76  | 357     | 683     |

Källa: Trade Data Monitor. Kommerskollegiums beräkningar.

\* Övriga inkluderar övriga länder/regioner.



Tabell 21. Procentuell förändring i Kanadas bilaterala handel, per land/region, per sektor i Scenario 1 jämfört med referensscenariot

| Scenario 1                  | Kina  | EU26  | Mexiko | Sverige | USA   | Övriga* | Världen |
|-----------------------------|-------|-------|--------|---------|-------|---------|---------|
| <b>A: Kanadas Export</b>    |       |       |        |         |       |         |         |
| Jordbruk & livsmedel        | -25,5 | 2,0   | 0,1    | 2,0     | -1,7  | 2,1     | -3,8    |
| Naturresurser               | -0,9  | 3,0   | 11,0   | 1,8     | -0,9  | 2,9     | -0,2    |
| Övrig tillverkningsindustri | -2,5  | 0,1   | -1,0   | 0,9     | 7,5   | -0,2    | 6,1     |
| Elektronik                  | -7,9  | -7,3  | -6,4   | -7,2    | -6,7  | -9,1    | -7,2    |
| Järn och stål               | -5,7  | -0,1  | -6,4   | -0,4    | -22,0 | -2,2    | -19,3   |
| Övriga metaller & produkter | -9,2  | -4,3  | -8,6   | -4,3    | -10,6 | -4,4    | -8,0    |
| Träprodukter                | -0,2  | 4,1   | -0,9   | 4,6     | -22,9 | 3,5     | -13,9   |
| Pappersindustrin            | 1,6   | 2,5   | 1,3    | 2,2     | 0,4   | 1,9     | 0,9     |
| Kemiska produkter           | -1,9  | 0,6   | 3,3    | -0,1    | -6,2  | 0,1     | -4,6    |
| Läkemedelsprodukter         | -8,3  | -2,7  | -3,9   | 0,0     | -26,5 | -3,3    | -16,9   |
| Motorfordon & delar         | -22,9 | -13,6 | -28,1  | -1,8    | -39,1 | -18,4   | -38,1   |
| Transportutrustning         | -12,6 | -5,7  | -1,5   | -4,8    | -30,6 | -3,5    | -19,3   |
| Transporttjänster           | -3,8  | 0,6   | -1,9   | 0,5     | 4,8   | 0,8     | 0,9     |
| Tjänster                    | -3,2  | 0,8   | -2,1   | 0,7     | 4,3   | 0,8     | 2,5     |
| <i>Total</i>                | -9,9  | -0,2  | -7,0   | -0,7    | -9,0  | -0,6    | -6,9    |
| <b>B: Kanadas Import</b>    |       |       |        |         |       |         |         |
| Jordbruk & livsmedel        | 11,1  | 4,5   | 9,7    | 4,6     | -10,8 | 4,2     | -5,4    |
| Naturresurser               | -2,9  | 2,3   | 16,2   | -3,1    | -5,0  | 1,6     | -3,0    |
| Övrig tillverkningsindustri | 12,0  | 6,0   | 13,6   | 7,7     | -11,4 | 3,4     | -4,4    |
| Elektronik                  | 24,3  | 11,9  | 14,5   | 13,1    | -14,1 | 12,3    | -3,2    |
| Järn och stål               | -17,1 | 29,1  | 39,2   | 28,7    | -32,7 | 29,4    | -15,1   |
| Övriga metaller & produkter | 13,1  | 24,9  | 33,0   | 24,4    | -42,9 | 23,6    | -10,9   |
| Träprodukter                | 25,0  | 17,3  | 29,0   | 16,6    | -36,7 | 14,3    | -14,1   |
| Pappersindustrin            | 25,0  | 13,4  | 18,3   | 11,4    | -13,1 | 13,1    | -9,0    |
| Kemiska produkter           | 22,8  | 11,4  | 19,9   | 11,0    | -9,6  | 11,3    | -5,3    |
| Läkemedelsprodukter         | 14,5  | 3,8   | 7,2    | 3,1     | -13,9 | 3,6     | -1,7    |
| Motorfordon & delar         | -44,0 | 18,1  | 15,9   | 20,2    | -27,5 | 17,0    | -17,3   |
| Transportutrustning         | 12,7  | 0,0   | -2,0   | -2,4    | -17,9 | -0,4    | -4,9    |
| Transporttjänster           | 3,8   | -0,4  | 1,8    | -0,3    | -6,8  | -0,2    | -4,0    |
| Tjänster                    | 2,4   | -1,5  | 1,8    | -1,5    | -6,1  | -1,5    | -3,9    |
| <i>Total</i>                | 12,9  | 6,6   | 12,3   | 8,6     | -15,4 | 7,0     | -6,9    |

Källa: Kommerskollegiums uträkningar i Metro.

\* Övriga inkluderar övriga länder/regioner.

Tabell 22. Procentuell förändring i Kanadas bilaterala handel, per land/region, per sektor i Scenario 2 jämfört med referensscenariot

| Scenario 2                  | Kina  | EU26  | Mexiko | Sverige | USA   | Övriga* | Världen |
|-----------------------------|-------|-------|--------|---------|-------|---------|---------|
| <b>A: Kanadas Export</b>    |       |       |        |         |       |         |         |
| Jordbruk & livsmedel        | -25,7 | 2,6   | 0,5    | 2,5     | -1,3  | 2,1     | -3,6    |
| Naturreсурser               | -0,5  | 3,7   | 11,4   | 2,5     | -1,2  | 3,4     | -0,3    |
| Övrig tillverkningsindustri | -2,4  | 1,1   | -0,3   | 1,8     | 8,2   | 0,1     | 6,8     |
| Elektronik                  | -6,7  | -5,7  | -4,0   | -5,5    | -2,5  | -8,0    | -4,0    |
| Järn och stål               | -5,9  | -0,2  | -6,1   | -0,4    | -21,7 | -2,3    | -19,1   |
| Övriga metaller & produkter | -9,7  | -3,8  | -8,5   | -4,0    | -14,6 | -4,5    | -10,2   |
| Trävaror                    | 1,2   | 6,8   | 1,4    | 7,1     | -47,8 | 5,3     | -29,2   |
| Pappersvaror                | 1,3   | 3,1   | 1,5    | 3,2     | 0,6   | 1,7     | 1,0     |
| Kemiska produkter           | -0,9  | 3,2   | 4,8    | 2,2     | -1,0  | 1,5     | -0,4    |
| Läkemedelsprodukter         | -8,4  | -0,9  | -0,6   | 0,0     | -34,5 | -2,1    | -21,0   |
| Motorfordon & delar         | -23,2 | -13,6 | -28,0  | -1,8    | -39,1 | -18,5   | -38,1   |
| Transportutrustning         | -12,7 | -5,3  | -1,0   | -4,3    | -30,2 | -3,2    | -19,0   |
| Transporttjänster           | -3,9  | 0,8   | -1,4   | 0,6     | 4,9   | 0,8     | 0,9     |
| Tjänster                    | -3,3  | 1,0   | -1,6   | 0,8     | 4,4   | 0,8     | 2,6     |
| <i>Total</i>                | -9,8  | 0,4   | -6,3   | -0,2    | -9,1  | -0,4    | -6,9    |
| <b>B: Kanadas Import</b>    |       |       |        |         |       |         |         |
| Jordbruk & livsmedel        | 11,0  | 4,0   | 8,9    | 4,3     | -10,9 | 3,9     | -5,5    |
| Naturreсурser               | -3,1  | 1,7   | 16,0   | -3,1    | -5,2  | 1,3     | -3,1    |
| Övrig tillverkningsindustri | 12,3  | 5,5   | 12,5   | 7,5     | -11,4 | 3,3     | -4,4    |
| Elektronik                  | 24,8  | 11,5  | 14,6   | 13,2    | -13,9 | 12,6    | -3,0    |
| Järn och stål               | -17,1 | 28,3  | 37,8   | 28,1    | -32,7 | 29,0    | -15,3   |
| Övriga metaller & produkter | 13,2  | 24,1  | 31,6   | 23,8    | -42,6 | 23,3    | -10,9   |
| Trävaror                    | 27,0  | 19,0  | 37,7   | 18,6    | -33,7 | 17,6    | -11,4   |
| Pappersvaror                | 25,3  | 13,0  | 17,4   | 11,1    | -13,0 | 13,0    | -9,0    |
| Kemiska produkter           | 23,0  | 10,5  | 18,7   | 9,8     | -9,6  | 11,1    | -5,4    |
| Läkemedelsprodukter         | 18,3  | 7,1   | 10,7   | 6,4     | -22,7 | 6,9     | -2,2    |
| Motorfordon & delar         | -43,6 | 18,1  | 15,5   | 20,4    | -27,6 | 17,5    | -17,4   |
| Transportutrustning         | 13,4  | -0,3  | -3,0   | -2,3    | -18,2 | -0,1    | -4,9    |
| Transporttjänster           | 4,0   | -0,6  | 1,4    | -0,4    | -7,0  | -0,2    | -4,2    |
| Tjänster                    | 2,5   | -1,7  | 1,4    | -1,6    | -6,3  | -1,5    | -4,1    |
| <i>Total</i>                | 13,2  | 6,7   | 11,8   | 9,0     | -15,6 | 7,1     | -6,9    |

Källa: Kommerskollegiums uträkningar i Metro.

\* Övriga inkluderar övriga länder/regioner.

Tabell 23. Procentuell förändring i Kinas bilaterala handel, per land/region, per sektor i Scenario 1 jämfört med referensscenariot

| Scenario 1                  | Kanada      | EU26        | Mexiko     | Sverige     | USA          | Övriga*     | Världen     |
|-----------------------------|-------------|-------------|------------|-------------|--------------|-------------|-------------|
| <b>A: Kinas Export</b>      |             |             |            |             |              |             |             |
| Jordbruk & livsmedel        | 11,1        | 6,8         | 4,2        | 6,8         | -73,2        | 6,9         | -0,2        |
| Naturreсурser               | -2,9        | -0,1        | -2,9       | -0,5        | -87,6        | 8,1         | 2,1         |
| Övrig tillverkningsindustri | 12,0        | 8,7         | 6,4        | 8,9         | -84,6        | 7,8         | -9,1        |
| Elektronik                  | 24,3        | 10,8        | 12,3       | 11,4        | -70,0        | 9,0         | -7,5        |
| Järn och stål               | -17,1       | 6,1         | 0,9        | 6,2         | -61,4        | 5,4         | 3,6         |
| Övriga metaller & produkter | 13,1        | 10,7        | 6,0        | 10,5        | -86,3        | 10,7        | -2,7        |
| Träprodukter                | 25,0        | 9,6         | 4,9        | 9,4         | -79,9        | 9,8         | -10,0       |
| Pappersindustrin            | 25,0        | 9,7         | 7,6        | 9,5         | -73,3        | 8,8         | -3,8        |
| Kemiska produkter           | 22,8        | 10,6        | 13,3       | 10,5        | -71,6        | 9,9         | 3,4         |
| Läkemedelsprodukter         | 14,5        | 12,3        | 11,5       | 11,6        | -47,4        | 10,2        | 2,0         |
| Motorfordon & delar         | -44,0       | -22,3       | 6,5        | -23,2       | -39,3        | 9,0         | -5,0        |
| Transportutrustning         | 12,7        | 11,8        | 13,6       | 11,7        | -89,7        | 11,8        | 3,5         |
| Transporttjänster           | 3,8         | 4,8         | 1,3        | 4,6         | 8,8          | 4,8         | 2,8         |
| Tjänster                    | 2,4         | 4,0         | -0,4       | 3,9         | 7,8          | 4,8         | 4,4         |
| <i>Total</i>                | <i>12,9</i> | <i>8,4</i>  | <i>9,2</i> | <i>8,3</i>  | <i>-71,9</i> | <i>8,2</i>  | <i>-5,5</i> |
| <b>B: Kinas Import</b>      |             |             |            |             |              |             |             |
| Jordbruk & livsmedel        | -25,5       | -0,8        | 5,4        | -6,2        | -77,3        | 2,0         | -11,8       |
| Naturreсурser               | -0,9        | -2,6        | 3,3        | -3,5        | -95,4        | -2,4        | -3,2        |
| Övrig tillverkningsindustri | -2,5        | -2,9        | 4,1        | -3,0        | -88,4        | -2,9        | -9,2        |
| Elektronik                  | -7,9        | -1,7        | -1,0       | -0,8        | -93,0        | -3,3        | -7,1        |
| Järn och stål               | -5,7        | -4,5        | -8,0       | -4,8        | -82,0        | -4,3        | -7,2        |
| Övriga metaller & produkter | -9,2        | -5,4        | 3,0        | -5,3        | -91,6        | -5,2        | -8,3        |
| Träprodukter                | -0,2        | -4,4        | -10,5      | -4,4        | -86,4        | -3,6        | -9,2        |
| Pappersindustrin            | 1,6         | -0,6        | 4,8        | -0,6        | -84,5        | -0,6        | -11,9       |
| Kemiska produkter           | -1,9        | -2,5        | 5,4        | -2,8        | -86,7        | -2,7        | -8,3        |
| Läkemedelsprodukter         | -8,3        | -2,8        | -11,9      | -3,1        | -88,7        | -3,0        | -10,3       |
| Motorfordon & delar         | -22,9       | 1,0         | -2,2       | 1,2         | -79,2        | 0,8         | -10,6       |
| Transportutrustning         | -12,6       | -8,3        | -8,1       | -8,0        | -93,7        | -7,6        | -8,6        |
| Transporttjänster           | -3,8        | -4,3        | -1,6       | -4,2        | -9,4         | -3,9        | -5,2        |
| Tjänster                    | -3,2        | -4,4        | -1,8       | -4,4        | -8,4         | -4,4        | -5,1        |
| <i>Total</i>                | <i>-9,9</i> | <i>-2,6</i> | <i>0,6</i> | <i>-2,5</i> | <i>-58,2</i> | <i>-3,0</i> | <i>-7,2</i> |

Källa: Kommerskollegiums uträkningar i Metro.

\* Övriga inkluderar övriga länder/regioner.

Tabell 24. Procentuell förändring i Kinas bilaterala handel, per land/region, per sektor i Scenario 2 jämfört med referensscenariot

| Scenario 2                  | Kanada      | EU26        | Mexiko      | Sverige     | USA          | Övriga*     | Världen     |
|-----------------------------|-------------|-------------|-------------|-------------|--------------|-------------|-------------|
| <b>A: Kinas Export</b>      |             |             |             |             |              |             |             |
| Jordbruk & livsmedel        | 11,0        | 7,6         | 4,8         | 7,3         | -73,1        | 7,1         | 0,0         |
| Naturreсурser               | -3,1        | -0,1        | -3,1        | -0,2        | -87,6        | 8,1         | 2,1         |
| Övrig tillverkningsindustri | 12,3        | 9,8         | 7,1         | 9,8         | -84,7        | 8,1         | -8,7        |
| Elektronik                  | 24,8        | 11,6        | 14,1        | 12,3        | -78,3        | 9,3         | -8,9        |
| Järn och stål               | -17,1       | 6,8         | 1,4         | 6,8         | -61,2        | 5,6         | 3,8         |
| Övriga metaller & produkter | 13,2        | 11,8        | 6,7         | 11,3        | -85,7        | 11,0        | -2,2        |
| Trävaror                    | 27,0        | 10,1        | 5,3         | 9,8         | -72,7        | 9,7         | -8,3        |
| Pappersvaror                | 25,3        | 10,7        | 8,4         | 11,1        | -73,2        | 9,1         | -3,5        |
| Kemiska produkter           | 23,0        | 12,2        | 13,8        | 11,7        | -70,9        | 10,3        | 3,9         |
| Läkemedelsprodukter         | 18,3        | 13,6        | 15,9        | 12,9        | -35,8        | 10,6        | 4,3         |
| Motorfordon & delar         | -43,6       | -21,9       | 7,0         | -22,8       | -39,0        | 9,3         | -4,6        |
| Transportutrustning         | 13,4        | 12,6        | 14,5        | 12,6        | -89,6        | 12,4        | 4,1         |
| Transporttjänster           | 4,0         | 5,1         | 1,9         | 4,9         | 9,0          | 5,0         | 2,9         |
| Tjänster                    | 2,5         | 4,2         | 0,1         | 4,1         | 8,0          | 5,0         | 4,6         |
| <b>Total</b>                | <b>13,2</b> | <b>9,3</b>  | <b>10,5</b> | <b>9,1</b>  | <b>-75,2</b> | <b>8,5</b>  | <b>-5,7</b> |
| <b>B: Kinas Import</b>      |             |             |             |             |              |             |             |
| Jordbruk & livsmedel        | -25,7       | -1,2        | 4,5         | -6,4        | -77,3        | 1,9         | -11,9       |
| Naturreсурser               | -0,5        | -2,7        | 3,4         | -3,4        | -95,4        | -2,4        | -3,2        |
| Övrig tillverkningsindustri | -2,4        | -3,5        | 3,0         | -3,4        | -88,4        | -3,1        | -9,5        |
| Elektronik                  | -6,7        | -2,3        | -1,6        | -1,1        | -93,0        | -3,6        | -7,4        |
| Järn och stål               | -5,9        | -5,0        | -8,4        | -5,1        | -82,0        | -4,5        | -7,4        |
| Övriga metaller & produkter | -9,7        | -6,1        | 1,7         | -5,8        | -91,6        | -5,6        | -8,6        |
| Trävaror                    | 1,2         | -5,3        | -10,5       | -5,0        | -86,1        | -3,6        | -9,2        |
| Pappersvaror                | 1,3         | -1,1        | 3,8         | -0,9        | -84,5        | -0,8        | -12,1       |
| Kemiska produkter           | -0,9        | -3,3        | 4,3         | -3,9        | -86,7        | -3,0        | -8,6        |
| Läkemedelsprodukter         | -8,4        | -3,4        | -12,7       | -3,5        | -90,2        | -3,6        | -11,0       |
| Motorfordon & delar         | -23,2       | 0,5         | -3,1        | 0,9         | -79,4        | 0,7         | -10,9       |
| Transportutrustning         | -12,7       | -9,0        | -9,5        | -8,5        | -93,7        | -7,7        | -9,2        |
| Transporttjänster           | -3,9        | -4,6        | -2,1        | -4,5        | -9,7         | -4,0        | -5,3        |
| Tjänster                    | -3,3        | -4,7        | -2,4        | -4,6        | -8,8         | -4,5        | -5,3        |
| <b>Total</b>                | <b>-9,8</b> | <b>-3,2</b> | <b>-0,1</b> | <b>-2,9</b> | <b>-58,3</b> | <b>-3,1</b> | <b>-7,4</b> |

Källa: Kommerskollegiums uträkningar i Metro.

\* Övriga inkluderar övriga länder/regioner.

Tabell 25. Procentuell förändring i EU26:s bilaterala handel, per land/region, per sektor i Scenario 1 jämfört med referensscenariot

| Scenario 1                  | Kanada      | Kina        | EU26        | Mexiko      | Sverige     | USA         | Övriga*     | Världen     |
|-----------------------------|-------------|-------------|-------------|-------------|-------------|-------------|-------------|-------------|
| <b>A: EU26:s Export</b>     |             |             |             |             |             |             |             |             |
| Jordbruk & livsmedel        | 4,5         | -0,8        | 0,0         | -2,5        | 0,0         | -7,0        | 0,0         | -0,3        |
| Naturresurser               | 2,3         | -2,6        | 0,2         | 7,0         | -0,4        | -36,4       | 0,2         | -0,5        |
| Övrig tillverkningsindustri | 6,0         | -2,9        | -0,4        | -1,0        | -0,7        | 5,7         | -1,2        | -0,2        |
| Elektronik                  | 11,9        | -1,7        | -1,5        | -0,3        | -1,0        | 17,1        | -3,1        | -0,4        |
| Järn och stål               | 29,1        | -4,5        | -0,3        | -5,2        | -0,3        | -17,2       | -1,0        | -1,1        |
| Övriga metaller & produkter | 24,9        | -5,4        | -0,4        | -4,8        | -0,5        | 6,4         | -0,7        | -0,3        |
| Träprodukter                | 17,3        | -4,4        | -0,4        | -5,3        | -0,3        | 19,1        | -1,0        | 0,2         |
| Pappersindustrin            | 13,4        | -0,6        | 0,0         | -1,4        | 0,0         | -5,1        | -0,5        | -0,2        |
| Kemiska produkter           | 11,4        | -2,5        | 0,3         | 2,4         | 0,2         | 3,1         | -0,2        | 0,3         |
| Läkemedelsprodukter         | 3,8         | -2,8        | 2,0         | 0,8         | 1,7         | 2,5         | 1,2         | 1,6         |
| Motorfordon & delar         | 18,1        | 1,0         | 0,8         | -3,2        | 0,4         | -2,5        | 0,2         | 0,5         |
| Transportutrustning         | 0,0         | -8,3        | 0,0         | -3,0        | 0,1         | -3,7        | 0,7         | -0,9        |
| Transporttjänster           | -0,4        | -4,3        | 0,3         | -2,4        | 0,2         | 4,4         | 0,4         | -1,3        |
| Tjänster                    | -1,5        | -4,4        | 0,1         | -3,2        | 0,0         | 3,6         | 0,4         | 0,3         |
| <b>Total</b>                | <b>6,6</b>  | <b>-2,6</b> | <b>-0,1</b> | <b>-1,7</b> | <b>-0,2</b> | <b>3,6</b>  | <b>-0,4</b> | <b>-0,1</b> |
| <b>B: EU26:s Import</b>     |             |             |             |             |             |             |             |             |
| Jordbruk & livsmedel        | 2,0         | 6,8         | 0,0         | 5,2         | 0,0         | -4,7        | 0,1         | 0,1         |
| Naturresurser               | 3,0         | -0,1        | 0,2         | 11,8        | -0,4        | -6,4        | -0,2        | -0,1        |
| Övrig tillverkningsindustri | 0,1         | 8,7         | -0,4        | 6,2         | -0,3        | -7,1        | -0,5        | 0,2         |
| Elektronik                  | -7,3        | 10,8        | -1,5        | 2,1         | -1,3        | -9,4        | -0,7        | 0,3         |
| Järn och stål               | -0,1        | 6,1         | -0,3        | -0,1        | -0,7        | -2,9        | 0,0         | -0,1        |
| Övriga metaller & produkter | -4,3        | 10,7        | -0,4        | 7,6         | -0,3        | -8,2        | -0,2        | 0,1         |
| Träprodukter                | 4,1         | 9,6         | -0,4        | 0,7         | -0,4        | -1,5        | -0,5        | 0,2         |
| Pappersindustrin            | 2,5         | 9,7         | 0,0         | 0,1         | -0,1        | -5,2        | 0,1         | 0,1         |
| Kemiska produkter           | 0,6         | 10,6        | 0,3         | 8,8         | 0,3         | -9,8        | 0,3         | 0,0         |
| Läkemedelsprodukter         | -2,7        | 12,3        | 2,0         | 0,2         | 2,1         | -15,5       | 2,0         | 0,4         |
| Motorfordon & delar         | -13,6       | -22,3       | 0,8         | -0,5        | 0,8         | -11,7       | 0,7         | 0,1         |
| Transportutrustning         | -5,7        | 11,8        | 0,0         | -1,9        | 0,3         | -15,1       | 0,5         | -0,2        |
| Transporttjänster           | 0,6         | 4,8         | 0,3         | 2,5         | 0,4         | -6,1        | 0,5         | 0,0         |
| Tjänster                    | 0,8         | 4,0         | 0,1         | 3,1         | 0,1         | -4,6        | 0,1         | -0,4        |
| <b>Total</b>                | <b>-0,2</b> | <b>8,4</b>  | <b>-0,1</b> | <b>4,8</b>  | <b>0,0</b>  | <b>-7,2</b> | <b>0,0</b>  | <b>0,0</b>  |

Källa: Kommerskollegiums uträkningar i Metro.

\* Övriga inkluderar övriga länder/regioner.

Tabell 26. Procentuell förändring i EU26:s bilaterala handel, per land/region, per sektor i Scenario 2 jämfört med referensscenariot

| Scenario 2                  | Kanada     | Kina        | EU26       | Mexiko      | Sverige     | USA          | Övriga*     | Världen     |
|-----------------------------|------------|-------------|------------|-------------|-------------|--------------|-------------|-------------|
| <b>A: EU26:s Export</b>     |            |             |            |             |             |              |             |             |
| Jordbruk & livsmedel        | 4,0        | -1,2        | 0,3        | -2,4        | 0,0         | -7,0         | -0,2        | -0,2        |
| Naturresurser               | 1,7        | -2,7        | 0,0        | 6,2         | -0,4        | -37,1        | 0,0         | -0,7        |
| Övrig tillverkningsindustri | 5,5        | -3,5        | -0,1       | -1,0        | -0,6        | 5,7          | -1,5        | -0,2        |
| Elektronik                  | 11,5       | -2,3        | -1,6       | 0,5         | -1,1        | 20,1         | -3,6        | -0,4        |
| Järn och stål               | 28,3       | -5,0        | -0,1       | -5,2        | -0,2        | -17,1        | -1,3        | -1,0        |
| Övriga metaller & produkter | 24,1       | -6,1        | 0,0        | -4,8        | -0,4        | 4,8          | -1,0        | -0,3        |
| Trävaror                    | 19,0       | -5,3        | -0,2       | -5,4        | -0,1        | -14,8        | -1,4        | -1,1        |
| Pappersvaror                | 13,0       | -1,1        | 0,4        | -1,3        | 0,8         | -5,1         | -0,8        | -0,1        |
| Kemiska produkter           | 10,5       | -3,3        | 0,8        | 1,9         | 0,2         | -5,5         | -0,8        | -0,2        |
| Läkemedelsprodukter         | 7,1        | -3,4        | 3,1        | 4,2         | 2,6         | -4,6         | 1,7         | 1,1         |
| Motorfordon & delar         | 18,1       | 0,5         | 0,7        | -3,3        | 0,3         | -2,6         | -0,1        | 0,3         |
| Transportutrustning         | -0,3       | -9,0        | -0,3       | -3,4        | -0,1        | -4,0         | 0,2         | -1,3        |
| Transporttjänster           | -0,6       | -4,6        | 0,2        | -2,2        | 0,1         | 4,3          | 0,2         | -1,5        |
| Tjänster                    | -1,7       | -4,7        | 0,0        | -2,9        | 0,0         | 3,5          | 0,2         | 0,2         |
| <b>Total</b>                | <b>6,7</b> | <b>-3,2</b> | <b>0,1</b> | <b>-1,4</b> | <b>-0,2</b> | <b>2,4</b>   | <b>-0,7</b> | <b>-0,2</b> |
| <b>B: EU26:s Import</b>     |            |             |            |             |             |              |             |             |
| Jordbruk & livsmedel        | 2,6        | 7,6         | 0,3        | 5,1         | 0,4         | -30,0        | 0,7         | -0,2        |
| Naturresurser               | 3,7        | -0,1        | 0,0        | 12,0        | -0,6        | -6,3         | -0,2        | -0,1        |
| Övrig tillverkningsindustri | 1,1        | 9,8         | -0,1       | 6,1         | 0,2         | -18,6        | 0,1         | 0,0         |
| Elektronik                  | -5,7       | 11,6        | -1,6       | 2,5         | -1,1        | -12,9        | -0,2        | 0,3         |
| Järn och stål               | -0,2       | 6,8         | -0,1       | -0,2        | -0,3        | -34,2        | 0,5         | -0,2        |
| Övriga metaller & produkter | -3,8       | 11,8        | 0,0        | 7,5         | 0,3         | -31,2        | 0,6         | -0,1        |
| Trävaror                    | 6,8        | 10,1        | -0,2       | 0,7         | 0,1         | -22,5        | 0,9         | 0,2         |
| Pappersvaror                | 3,1        | 10,7        | 0,4        | -0,2        | 0,6         | -30,4        | 0,8         | -0,2        |
| Kemiska produkter           | 3,2        | 12,2        | 0,8        | 9,1         | 0,6         | -21,9        | 1,4         | -0,2        |
| Läkemedelsprodukter         | -0,9       | 13,6        | 3,1        | 0,0         | 3,4         | -25,8        | 3,0         | 0,3         |
| Motorfordon & delar         | -13,6      | -21,9       | 0,7        | -1,0        | 0,9         | -11,9        | 1,0         | 0,0         |
| Transportutrustning         | -5,3       | 12,6        | -0,3       | -3,1        | 0,3         | -15,4        | 0,8         | -0,2        |
| Transporttjänster           | 0,8        | 5,1         | 0,2        | 2,2         | 0,4         | -6,2         | 0,7         | 0,0         |
| Tjänster                    | 1,0        | 4,2         | 0,0        | 2,8         | 0,2         | -4,8         | 0,2         | -0,4        |
| <b>Total</b>                | <b>0,4</b> | <b>9,3</b>  | <b>0,1</b> | <b>4,8</b>  | <b>0,3</b>  | <b>-12,7</b> | <b>0,4</b>  | <b>-0,1</b> |

Källa: Kommerskollegiums uträkningar i Metro.

\* Övriga inkluderar övriga länder/regioner.

Tabell 27. Procentuell förändring i Mexikos bilaterala handel, per land/region, per sektor i Scenario 1 jämfört med referensscenariot

| Scenario 1                  | Kanada | Kina  | EU26 | Sverige | USA   | Övriga* | Världen |
|-----------------------------|--------|-------|------|---------|-------|---------|---------|
| <b>A: Mexikos Export</b>    |        |       |      |         |       |         |         |
| Jordbruk & livsmedel        | 9,7    | 5,4   | 5,2  | 3,4     | 5,2   | 5,2     | 5,4     |
| Naturreсурser               | 16,2   | 3,3   | 11,8 | 0,0     | -18,6 | 10,9    | -1,3    |
| Övrig tillverkningsindustri | 13,6   | 4,1   | 6,2  | 0,2     | 1,5   | 5,9     | 2,2     |
| Elektronik                  | 14,5   | -1,0  | 2,1  | 2,2     | -4,0  | 0,6     | -3,0    |
| Järn och stål               | 39,2   | -8,0  | -0,1 | 0,0     | -14,4 | 6,6     | -10,0   |
| Övriga metaller & produkter | 33,0   | 3,0   | 7,6  | 0,2     | 12,1  | 7,3     | 10,9    |
| Träprodukter                | 29,0   | -10,5 | 0,7  | 0,0     | -0,8  | 1,6     | 1,1     |
| Pappersindustrin            | 18,3   | 4,8   | 0,1  | 0,0     | 12,9  | 3,7     | 10,4    |
| Kemiska produkter           | 19,9   | 5,4   | 8,8  | 0,0     | 3,9   | 7,1     | 6,0     |
| Läkemedelsprodukter         | 7,2    | -11,9 | 0,2  | 0,0     | -9,2  | 4,5     | 0,0     |
| Motorfordon & delar         | 15,9   | -2,2  | -0,5 | -0,2    | -21,7 | -1,2    | -17,9   |
| Transportutrustning         | -2,0   | -8,1  | -1,9 | 0,0     | -19,3 | 1,2     | -13,6   |
| Transporttjänster           | 1,8    | -1,6  | 2,5  | 2,3     | 6,7   | 2,6     | 3,8     |
| Tjänster                    | 1,8    | -1,8  | 3,1  | 2,0     | 7,0   | 2,6     | 5,1     |
| <i>Total</i>                | 12,3   | 0,6   | 4,8  | 1,9     | -6,2  | 4,2     | -3,7    |
| <b>B: Mexikos Import</b>    |        |       |      |         |       |         |         |
| Jordbruk & livsmedel        | 0,1    | 4,2   | -2,5 | -6,2    | -6,6  | -2,2    | -5,4    |
| Naturreсурser               | 11,0   | -2,9  | 7,0  | -3,0    | -3,6  | 4,8     | -3,0    |
| Övrig tillverkningsindustri | -1,0   | 6,4   | -1,0 | -0,3    | -8,5  | -1,8    | -5,1    |
| Elektronik                  | -6,4   | 12,3  | -0,3 | 0,0     | -10,1 | 0,4     | -4,0    |
| Järn och stål               | -6,4   | 0,9   | -5,2 | -5,5    | -7,7  | -4,9    | -6,1    |
| Övriga metaller & produkter | -8,6   | 6,0   | -4,8 | -4,7    | -12,3 | -4,4    | -8,7    |
| Träprodukter                | -0,9   | 4,9   | -5,3 | -12,5   | -6,5  | -5,7    | -4,6    |
| Pappersindustrin            | 1,3    | 7,6   | -1,4 | -0,8    | -6,3  | -1,2    | -4,9    |
| Kemiska produkter           | 3,3    | 13,3  | 2,4  | 2,3     | -7,6  | 2,6     | -4,3    |
| Läkemedelsprodukter         | -3,9   | 11,5  | 0,8  | 0,5     | -16,2 | 0,7     | -4,0    |
| Motorfordon & delar         | -28,1  | 6,5   | -3,2 | -3,2    | -14,7 | -1,8    | -9,5    |
| Transportutrustning         | -1,5   | 13,6  | -3,0 | -2,1    | -13,8 | 1,4     | -4,5    |
| Transporttjänster           | -1,9   | 1,3   | -2,4 | -2,4    | -8,5  | -2,4    | -5,9    |
| Tjänster                    | -2,1   | -0,4  | -3,2 | -3,3    | -7,2  | -3,3    | -5,4    |
| <i>Total</i>                | -7,0   | 9,2   | -1,7 | -1,6    | -9,2  | -1,5    | -5,4    |

Källa: Kommerskollegiums uträkningar i Metro.

\* Övriga inkluderar övriga länder/regioner.

Tabell 28. Procentuell förändring i Mexikos bilaterala handel, per land/region, per sektor i Scenario 2 jämfört med referensscenariot

| Scenario 2                  | Kanada      | Kina        | EU26        | Sverige     | USA         | Övriga*     | Världen     |
|-----------------------------|-------------|-------------|-------------|-------------|-------------|-------------|-------------|
| <b>A: Mexikos Export</b>    |             |             |             |             |             |             |             |
| Jordbruk & livsmedel        | 8,9         | 4,5         | 5,1         | 3,0         | 4,9         | 4,5         | 5,0         |
| Naturresurser               | 16,0        | 3,4         | 12,0        | 0,0         | -19,3       | 11,1        | -1,5        |
| Övrig tillverkningsindustri | 12,5        | 3,0         | 6,1         | -0,2        | 0,9         | 5,0         | 1,6         |
| Elektronik                  | 14,6        | -1,6        | 2,5         | 2,5         | -0,8        | 0,6         | -0,4        |
| Järn och stål               | 37,8        | -8,4        | -0,2        | 0,0         | -14,6       | 5,8         | -10,4       |
| Övriga metaller & produkter | 31,6        | 1,7         | 7,5         | 0,0         | 9,9         | 6,5         | 9,1         |
| Trävaror                    | 37,7        | -10,5       | 0,7         | 0,0         | -17,6       | 2,1         | -13,6       |
| Pappersvaror                | 17,4        | 3,8         | -0,2        | 0,0         | 12,4        | 3,0         | 9,9         |
| Kemiska produkter           | 18,7        | 4,3         | 9,1         | 0,0         | 3,9         | 6,2         | 5,6         |
| Läkemedelsprodukter         | 10,7        | -12,7       | 0,0         | 0,0         | -4,4        | 5,3         | 2,0         |
| Motorfordon & delar         | 15,5        | -3,1        | -1,0        | -0,2        | -22,1       | -1,9        | -18,3       |
| Transportutrustning         | -3,0        | -9,5        | -3,1        | 0,0         | -20,1       | 0,1         | -14,5       |
| Transporttjänster           | 1,4         | -2,1        | 2,2         | 2,2         | 6,4         | 2,2         | 3,4         |
| Tjänster                    | 1,4         | -2,4        | 2,8         | 1,8         | 6,6         | 2,2         | 4,7         |
| <b>Total</b>                | <b>11,8</b> | <b>-0,1</b> | <b>4,8</b>  | <b>1,7</b>  | <b>-5,5</b> | <b>3,8</b>  | <b>-3,3</b> |
| <b>B: Mexikos Import</b>    |             |             |             |             |             |             |             |
| Jordbruk & livsmedel        | 0,5         | 4,8         | -2,4        | -5,8        | -6,2        | -1,9        | -5,0        |
| Naturresurser               | 11,4        | -3,1        | 6,2         | -3,1        | -3,8        | 4,4         | -3,2        |
| Övrig tillverkningsindustri | -0,3        | 7,1         | -1,0        | -0,1        | -8,1        | -1,5        | -4,7        |
| Elektronik                  | -4,0        | 14,1        | 0,5         | 1,0         | -9,0        | 2,0         | -2,8        |
| Järn och stål               | -6,1        | 1,4         | -5,2        | -5,3        | -7,2        | -4,6        | -5,7        |
| Övriga metaller & produkter | -8,5        | 6,7         | -4,8        | -4,4        | -11,3       | -4,0        | -7,9        |
| Trävaror                    | 1,4         | 5,3         | -5,4        | -12,5       | -3,5        | -4,6        | -2,9        |
| Pappersvaror                | 1,5         | 8,4         | -1,3        | -0,5        | -5,7        | -0,8        | -4,3        |
| Kemiska produkter           | 4,8         | 13,8        | 1,9         | 1,7         | -7,3        | 2,8         | -4,0        |
| Läkemedelsprodukter         | -0,6        | 15,9        | 4,2         | 3,9         | -24,6       | 4,5         | -4,3        |
| Motorfordon & delar         | -28,0       | 7,0         | -3,3        | -3,1        | -15,1       | -1,5        | -9,6        |
| Transportutrustning         | -1,0        | 14,5        | -3,4        | -1,6        | -13,9       | 1,8         | -4,5        |
| Transporttjänster           | -1,4        | 1,9         | -2,2        | -2,2        | -8,3        | -2,0        | -5,6        |
| Tjänster                    | -1,6        | 0,1         | -2,9        | -3,0        | -7,0        | -2,9        | -5,1        |
| <b>Total</b>                | <b>-6,3</b> | <b>10,5</b> | <b>-1,4</b> | <b>-1,1</b> | <b>-8,7</b> | <b>-0,8</b> | <b>-4,9</b> |

Källa: Kommerskollegiums uträkningar i Metro.

\* Övriga inkluderar övriga länder/regioner.



Tabell 29. Procentuell förändring i USA:s bilaterala handel, per land/region, per sektor i Scenario 1 jämfört med referensscenariot

| Scenario 1                  | Kanada       | Kina         | EU26        | Mexiko      | Sverige     | Övriga*     | Världen      |
|-----------------------------|--------------|--------------|-------------|-------------|-------------|-------------|--------------|
| <b>A: USA:s Export</b>      |              |              |             |             |             |             |              |
| Jordbruk & livsmedel        | -10,8        | -77,3        | -4,7        | -6,6        | -5,3        | -4,6        | -15,2        |
| Naturresurser               | -5,0         | -95,4        | -6,4        | -3,6        | -5,5        | -6,1        | -9,5         |
| Övrig tillverkningsindustri | -11,4        | -88,4        | -7,1        | -8,5        | -7,8        | -7,5        | -12,2        |
| Elektronik                  | -14,1        | -93,0        | -9,4        | -10,1       | -9,3        | -10,7       | -17,8        |
| Järn och stål               | -32,7        | -82,0        | -2,9        | -7,7        | -2,8        | -3,5        | -18,2        |
| Övriga metaller & produkter | -42,9        | -91,6        | -8,2        | -12,3       | -8,3        | -8,7        | -21,1        |
| Träprodukter                | -36,7        | -86,4        | -1,5        | -6,5        | -1,5        | -2,1        | -25,2        |
| Pappersindustrin            | -13,1        | -84,5        | -5,2        | -6,3        | -5,4        | -5,8        | -17,7        |
| Kemiska produkter           | -9,6         | -86,7        | -9,8        | -7,6        | -10,0       | -10,3       | -15,6        |
| Läkemedelsprodukter         | -13,9        | -88,7        | -15,5       | -16,2       | -16,5       | -15,5       | -18,9        |
| Motorfordon & delar         | -27,5        | -79,2        | -11,7       | -14,7       | -11,8       | -12,7       | -24,4        |
| Transportutrustning         | -17,9        | -93,7        | -15,1       | -13,8       | -15,0       | -13,8       | -14,5        |
| Transporttjänster           | -6,8         | -9,4         | -6,1        | -8,5        | -6,2        | -6,0        | -6,4         |
| Tjänster                    | -6,1         | -8,4         | -4,6        | -7,2        | -4,6        | -6,0        | -4,9         |
| <b>Total</b>                | <b>-15,4</b> | <b>-58,2</b> | <b>-7,2</b> | <b>-9,2</b> | <b>-6,3</b> | <b>-7,1</b> | <b>-12,4</b> |
| <b>B: USA:s Import</b>      |              |              |             |             |             |             |              |
| Jordbruk & livsmedel        | -1,7         | -73,2        | -7,0        | 5,2         | -5,5        | -7,8        | -6,9         |
| Naturresurser               | -0,9         | -87,6        | -36,4       | -18,6       | 2,9         | 9,4         | 3,0          |
| Övrig tillverkningsindustri | 7,5          | -84,6        | 5,7         | 1,5         | 3,1         | 6,1         | -16,6        |
| Elektronik                  | -6,7         | -70,0        | 17,1        | -4,0        | 28,1        | 28,9        | -14,4        |
| Järn och stål               | -22,0        | -61,4        | -17,2       | -14,4       | -15,5       | -11,9       | -16,5        |
| Övriga metaller & produkter | -10,6        | -86,3        | 6,4         | 12,1        | 0,7         | 9,4         | -10,9        |
| Träprodukter                | -22,9        | -79,9        | 19,1        | -0,8        | 36,8        | 26,1        | -17,3        |
| Pappersindustrin            | 0,4          | -73,3        | -5,1        | 12,9        | -8,6        | -1,7        | -11,2        |
| Kemiska produkter           | -6,2         | -71,6        | 3,1         | 3,9         | -0,2        | 0,3         | -6,2         |
| Läkemedelsprodukter         | -26,5        | -47,4        | 2,5         | -9,2        | 2,4         | 2,8         | -0,2         |
| Motorfordon & delar         | -39,1        | -39,3        | -2,5        | -21,7       | -6,3        | -4,7        | -17,3        |
| Transportutrustning         | -30,6        | -89,7        | -3,7        | -19,3       | -3,0        | -2,5        | -11,7        |
| Transporttjänster           | 4,8          | 8,8          | 4,4         | 6,7         | 4,5         | 4,2         | 4,7          |
| Tjänster                    | 4,3          | 7,8          | 3,6         | 7,0         | 3,6         | 3,7         | 4,0          |
| <b>Total</b>                | <b>-9,0</b>  | <b>-71,9</b> | <b>3,6</b>  | <b>-6,2</b> | <b>2,9</b>  | <b>6,2</b>  | <b>-9,1</b>  |

Källa: Kommerskollegiums uträkningar i Metro.

\* Övriga inkluderar övriga länder/regioner.

Tabell 30. Procentuell förändring i USA:s bilaterala handel, per land/region, per sektor i Scenario 2 jämfört med referensscenariot

| Scenario 2                  | Kanada       | Kina         | EU26         | Mexiko      | Sverige     | Övriga*     | Världen      |
|-----------------------------|--------------|--------------|--------------|-------------|-------------|-------------|--------------|
| <b>A: USA:s Export</b>      |              |              |              |             |             |             |              |
| Jordbruk & livsmedel        | -10,9        | -77,3        | -30,0        | -6,2        | -16,4       | -4,5        | -16,9        |
| Naturresurser               | -5,2         | -95,4        | -6,3         | -3,8        | -5,2        | -6,0        | -9,5         |
| Övrig tillverkningsindustri | -11,4        | -88,4        | -18,6        | -8,1        | -22,3       | -7,5        | -13,8        |
| Elektronik                  | -13,9        | -93,0        | -12,9        | -9,0        | -12,8       | -10,7       | -17,9        |
| Järn och stål               | -32,7        | -82,0        | -34,2        | -7,2        | -15,6       | -3,3        | -20,1        |
| Övriga metaller & produkter | -42,6        | -91,6        | -31,2        | -11,3       | -20,3       | -7,9        | -22,9        |
| Trävaror                    | -33,7        | -86,1        | -22,5        | -3,5        | -8,2        | 0,5         | -25,3        |
| Pappersvaror                | -13,0        | -84,5        | -30,4        | -5,7        | -51,4       | -5,6        | -19,9        |
| Kemiska produkter           | -9,6         | -86,7        | -21,9        | -7,3        | -20,1       | -10,1       | -17,4        |
| Läkemedelsprodukter         | -22,7        | -90,2        | -25,8        | -24,6       | -27,1       | -25,7       | -28,6        |
| Motorfordon & delar         | -27,6        | -79,4        | -11,9        | -15,1       | -12,1       | -13,1       | -24,6        |
| Transportutrustning         | -18,2        | -93,7        | -15,4        | -13,9       | -15,3       | -14,2       | -14,8        |
| Transporttjänster           | -7,0         | -9,7         | -6,2         | -8,3        | -6,3        | -6,2        | -6,6         |
| Tjänster                    | -6,3         | -8,8         | -4,8         | -7,0        | -4,8        | -6,2        | -5,1         |
| <b>Total</b>                | <b>-15,6</b> | <b>-58,3</b> | <b>-12,7</b> | <b>-8,7</b> | <b>-9,7</b> | <b>-7,3</b> | <b>-13,4</b> |
| <b>B: USA:s Import</b>      |              |              |              |             |             |             |              |
| Jordbruk & livsmedel        | -1,3         | -73,1        | -7,0         | 4,9         | -10,9       | -7,5        | -6,7         |
| Naturresurser               | -1,2         | -87,6        | -37,1        | -19,3       | 2,3         | 8,6         | 2,4          |
| Övrig tillverkningsindustri | 8,2          | -84,7        | 5,7          | 0,9         | 3,4         | 6,5         | -16,4        |
| Elektronik                  | -2,5         | -78,3        | 20,1         | -0,8        | 31,8        | 32,9        | -14,9        |
| Järn och stål               | -21,7        | -61,2        | -17,1        | -14,6       | -15,2       | -11,5       | -16,2        |
| Övriga metaller & produkter | -14,6        | -85,7        | 4,8          | 9,9         | 2,9         | -0,2        | -15,7        |
| Trävaror                    | -47,8        | -72,7        | -14,8        | -17,6       | -20,4       | -12,5       | -39,3        |
| Pappersvaror                | 0,6          | -73,2        | -5,1         | 12,4        | -8,4        | -1,4        | -11,0        |
| Kemiska produkter           | -1,0         | -70,9        | -5,5         | 3,9         | -14,0       | -5,8        | -10,1        |
| Läkemedelsprodukter         | -34,5        | -35,8        | -4,6         | -4,4        | -8,9        | -11,5       | -9,8         |
| Motorfordon & delar         | -39,1        | -39,0        | -2,6         | -22,1       | -6,2        | -4,5        | -17,4        |
| Transportutrustning         | -30,2        | -89,6        | -4,0         | -20,1       | -3,0        | -2,2        | -11,6        |
| Transporttjänster           | 4,9          | 9,0          | 4,3          | 6,4         | 4,4         | 4,3         | 4,7          |
| Tjänster                    | 4,4          | 8,0          | 3,5          | 6,6         | 3,5         | 3,8         | 4,0          |
| <b>Total</b>                | <b>-9,1</b>  | <b>-75,2</b> | <b>2,4</b>   | <b>-5,5</b> | <b>1,3</b>  | <b>5,7</b>  | <b>-9,9</b>  |

Källa: Kommerskollegiums uträkningar i Metro.

\* Övriga inkluderar övriga länder/regioner.

Tabell 31. Procentuell förändring i Övriga världens bilaterala handel, per land/region, per sektor i Scenario 1 jämfört med referensscenariot

| Scenario 1                        | Kanada      | Kina        | EU26        | Mexiko      | Sverige     | USA         | Övriga*     | Världen    |
|-----------------------------------|-------------|-------------|-------------|-------------|-------------|-------------|-------------|------------|
| <b>A: Övrigas världens Export</b> |             |             |             |             |             |             |             |            |
| Jordbruk & livsmedel              | 4,2         | 2,0         | 0,1         | -2,2        | 0,1         | -7,8        | 0,2         | -0,3       |
| Naturresurser                     | 1,6         | -2,4        | -0,2        | 4,8         | -0,3        | 9,4         | -0,1        | -0,1       |
| Övrig tillverkningsindustri       | 3,4         | -2,9        | -0,5        | -1,8        | -0,7        | 6,1         | -1,1        | 0,1        |
| Elektronik                        | 12,3        | -3,3        | -0,7        | 0,4         | -0,3        | 28,9        | -2,1        | 1,5        |
| Järn och stål                     | 29,4        | -4,3        | 0,0         | -4,9        | 0,0         | -11,9       | -0,5        | -1,8       |
| Övriga metaller & produkter       | 23,6        | -5,2        | -0,2        | -4,4        | -0,3        | 9,4         | -0,6        | -0,6       |
| Träprodukter                      | 14,3        | -3,6        | -0,5        | -5,7        | -0,5        | 26,1        | -1,0        | 0,9        |
| Pappersindustrin                  | 13,1        | -0,6        | 0,1         | -1,2        | 0,1         | -1,7        | -0,2        | -0,3       |
| Kemiska produkter                 | 11,3        | -2,7        | 0,3         | 2,6         | 0,2         | 0,3         | -0,2        | -0,7       |
| Läkemedelsprodukter               | 3,6         | -3,0        | 2,0         | 0,7         | 1,6         | 2,8         | 0,5         | 1,5        |
| Motorfordon & delar               | 17,0        | 0,8         | 0,7         | -1,8        | 0,3         | -4,7        | 0,2         | -0,5       |
| Transportutrustning               | -0,4        | -7,6        | 0,5         | 1,4         | 0,3         | -2,5        | 1,0         | 0,0        |
| Transporttjänster                 | -0,2        | -3,9        | 0,5         | -2,4        | 0,4         | 4,2         | 0,6         | -0,9       |
| Tjänster                          | -1,5        | -4,4        | 0,1         | -3,3        | 0,0         | 3,7         | 0,6         | 0,3        |
| <b>Total</b>                      | <b>7,0</b>  | <b>-3,0</b> | <b>0,0</b>  | <b>-1,5</b> | <b>-0,1</b> | <b>6,2</b>  | <b>-0,4</b> | <b>0,1</b> |
| <b>B: Övrigas världens Import</b> |             |             |             |             |             |             |             |            |
| Jordbruk & livsmedel              | 2,1         | 6,9         | 0,0         | 5,2         | 0,0         | -4,6        | 0,2         | 0,2        |
| Naturresurser                     | 2,9         | 8,1         | 0,2         | 10,9        | -0,2        | -6,1        | -0,1        | 0,0        |
| Övrig tillverkningsindustri       | -0,2        | 7,8         | -1,2        | 5,9         | -1,0        | -7,5        | -1,1        | 0,9        |
| Elektronik                        | -9,1        | 9,0         | -3,1        | 0,6         | -2,9        | -10,7       | -2,1        | 1,2        |
| Järn och stål                     | -2,2        | 5,4         | -1,0        | 6,6         | -1,3        | -3,5        | -0,5        | 0,8        |
| Övriga metaller & produkter       | -4,4        | 10,7        | -0,7        | 7,3         | -0,5        | -8,7        | -0,6        | 0,4        |
| Träprodukter                      | 3,5         | 9,8         | -1,0        | 1,6         | -1,0        | -2,1        | -1,0        | 1,1        |
| Pappersindustrin                  | 1,9         | 8,8         | -0,5        | 3,7         | -0,5        | -5,8        | -0,2        | 0,7        |
| Kemiska produkter                 | 0,1         | 9,9         | -0,2        | 7,1         | -0,1        | -10,3       | -0,2        | 0,2        |
| Läkemedelsprodukter               | -3,3        | 10,2        | 1,2         | 4,5         | 1,2         | -15,5       | 0,5         | 0,0        |
| Motorfordon & delar               | -18,4       | 9,0         | 0,2         | -1,2        | 0,1         | -12,7       | 0,2         | 0,0        |
| Transportutrustning               | -3,5        | 11,8        | 0,7         | 1,2         | 1,9         | -13,8       | 1,0         | -0,1       |
| Transporttjänster                 | 0,8         | 4,8         | 0,4         | 2,6         | 0,5         | -6,0        | 0,6         | -0,3       |
| Tjänster                          | 1,1         | 4,1         | 0,2         | 3,4         | 0,3         | -4,3        | 0,2         | -0,5       |
| <b>Total</b>                      | <b>-0,6</b> | <b>8,2</b>  | <b>-0,4</b> | <b>4,2</b>  | <b>-0,5</b> | <b>-7,1</b> | <b>-0,4</b> | <b>0,3</b> |

Källa: Kommerskollegiums uträkningar i Metro.

\* Övriga inkluderar övriga länder/regioner.

Tabell 32. Procentuell förändring i Övriga världens bilaterala handel, per land/region, per sektor i Scenario 2 jämfört med referensscenariot

| Scenario 2                        | Kanada      | Kina        | EU26        | Mexiko      | Sverige     | USA         | Övriga*     | Världen    |
|-----------------------------------|-------------|-------------|-------------|-------------|-------------|-------------|-------------|------------|
| <b>A: Övrigas världens Export</b> |             |             |             |             |             |             |             |            |
| Jordbruk & livsmedel              | 3,9         | 1,9         | 0,7         | -1,9        | 0,3         | -7,5        | 0,2         | -0,2       |
| Naturresurser                     | 1,3         | -2,4        | -0,2        | 4,4         | -0,1        | 8,6         | -0,1        | -0,1       |
| Övrig tillverkningsindustri       | 3,3         | -3,1        | 0,1         | -1,5        | -0,3        | 6,5         | -1,2        | 0,3        |
| Elektronik                        | 12,6        | -3,6        | -0,2        | 2,0         | 0,2         | 32,9        | -2,0        | 2,0        |
| Järn och stål                     | 29,0        | -4,5        | 0,5         | -4,6        | 0,4         | -11,5       | -0,6        | -1,8       |
| Övriga metaller & produkter       | 23,3        | -5,6        | 0,6         | -4,0        | 0,2         | -0,2        | -0,5        | -1,1       |
| Trävaror                          | 17,6        | -3,6        | 0,9         | -4,6        | 0,8         | -12,5       | -0,3        | -2,0       |
| Pappersvaror                      | 13,0        | -0,8        | 0,8         | -0,8        | 1,2         | -1,4        | -0,2        | -0,2       |
| Kemiska produkter                 | 11,1        | -3,0        | 1,4         | 2,8         | 0,9         | -5,8        | -0,2        | -1,0       |
| Läkemedelsprodukter               | 6,9         | -3,6        | 3,0         | 4,5         | 2,1         | -11,5       | 1,1         | -1,4       |
| Motorfordon & delar               | 17,5        | 0,7         | 1,0         | -1,5        | 0,6         | -4,5        | 0,2         | -0,3       |
| Transportutrustning               | -0,1        | -7,7        | 0,8         | 1,8         | 0,6         | -2,2        | 1,1         | 0,2        |
| Transporttjänster                 | -0,2        | -4,0        | 0,7         | -2,0        | 0,5         | 4,3         | 0,6         | -0,9       |
| Tjänster                          | -1,5        | -4,5        | 0,2         | -2,9        | 0,1         | 3,8         | 0,6         | 0,3        |
| <b>Total</b>                      | <b>7,1</b>  | <b>-3,1</b> | <b>0,4</b>  | <b>-0,8</b> | <b>0,2</b>  | <b>5,7</b>  | <b>-0,4</b> | <b>0,1</b> |
| <b>B: Övrigas världens Import</b> |             |             |             |             |             |             |             |            |
| Jordbruk & livsmedel              | 2,1         | 7,1         | -0,2        | 4,5         | -0,1        | -4,5        | 0,2         | 0,1        |
| Naturresurser                     | 3,4         | 8,1         | 0,0         | 11,1        | -0,5        | -6,0        | -0,1        | 0,0        |
| Övrig tillverkningsindustri       | 0,1         | 8,1         | -1,5        | 5,0         | -1,2        | -7,5        | -1,2        | 0,9        |
| Elektronik                        | -8,0        | 9,3         | -3,6        | 0,6         | -3,2        | -10,7       | -2,0        | 1,3        |
| Järn och stål                     | -2,3        | 5,6         | -1,3        | 5,8         | -1,4        | -3,3        | -0,6        | 0,8        |
| Övriga metaller & produkter       | -4,5        | 11,0        | -1,0        | 6,5         | -0,7        | -7,9        | -0,5        | 0,5        |
| Trävaror                          | 5,3         | 9,7         | -1,4        | 2,1         | -1,2        | 0,5         | -0,3        | 1,4        |
| Pappersvaror                      | 1,7         | 9,1         | -0,8        | 3,0         | -0,6        | -5,6        | -0,2        | 0,7        |
| Kemiska produkter                 | 1,5         | 10,3        | -0,8        | 6,2         | -0,9        | -10,1       | -0,2        | 0,2        |
| Läkemedelsprodukter               | -2,1        | 10,6        | 1,7         | 5,3         | 2,0         | -25,7       | 1,1         | -0,5       |
| Motorfordon & delar               | -18,5       | 9,3         | -0,1        | -1,9        | 0,1         | -13,1       | 0,2         | -0,1       |
| Transportutrustning               | -3,2        | 12,4        | 0,2         | 0,1         | 1,8         | -14,2       | 1,1         | -0,2       |
| Transporttjänster                 | 0,8         | 5,0         | 0,2         | 2,2         | 0,4         | -6,2        | 0,6         | -0,3       |
| Tjänster                          | 1,2         | 4,3         | 0,1         | 2,9         | 0,2         | -4,5        | 0,2         | -0,5       |
| <b>Total</b>                      | <b>-0,4</b> | <b>8,5</b>  | <b>-0,7</b> | <b>3,8</b>  | <b>-0,6</b> | <b>-7,3</b> | <b>-0,4</b> | <b>0,3</b> |

Källa: Kommerskollegiums uträkningar i Metro.

\* Övriga inkluderar övriga länder/regioner.